

సం. ౧౦

— (శ్రీ సత్యభాష్యము) —

తారకామృత
పరమహంస ప్రబోధిని
రాజయోగీయము

గ్రంథకర్త

చలఋషి

సం ద రా జ యో గి



శ్రీ దత్తాముద్రాక్షరశాల, సెకండుబజార్.

సికింద్రాబాదు-ఆంధ్రప్రదేశ్.

1960

Acc. No: 14935

ంబం

—(శ్రీ గురు భ్యోన్న మః)—

తారకామృత

పరమహంస ప్రబోధిని

రాజయోగీయశాస్త్ర

గ్రంథకర్త

శ్రీ శివరామదీక్షిత అచలగురు పీఠాధిపతి

అచలఋషి

శ్రీ దయానంద రాజయోగి

ప్రథమ ముద్రణము: [1000] ప్రతులు



శ్రీ దత్తామృదాక్షరశాల, సెకండుబజార్,

సికింద్రాబాదు-ఆంధ్రప్రదేశ్.

రిజిష్టరు కాపీరైట్

1960

వెల 1-8-0

—(౦౬౦)—

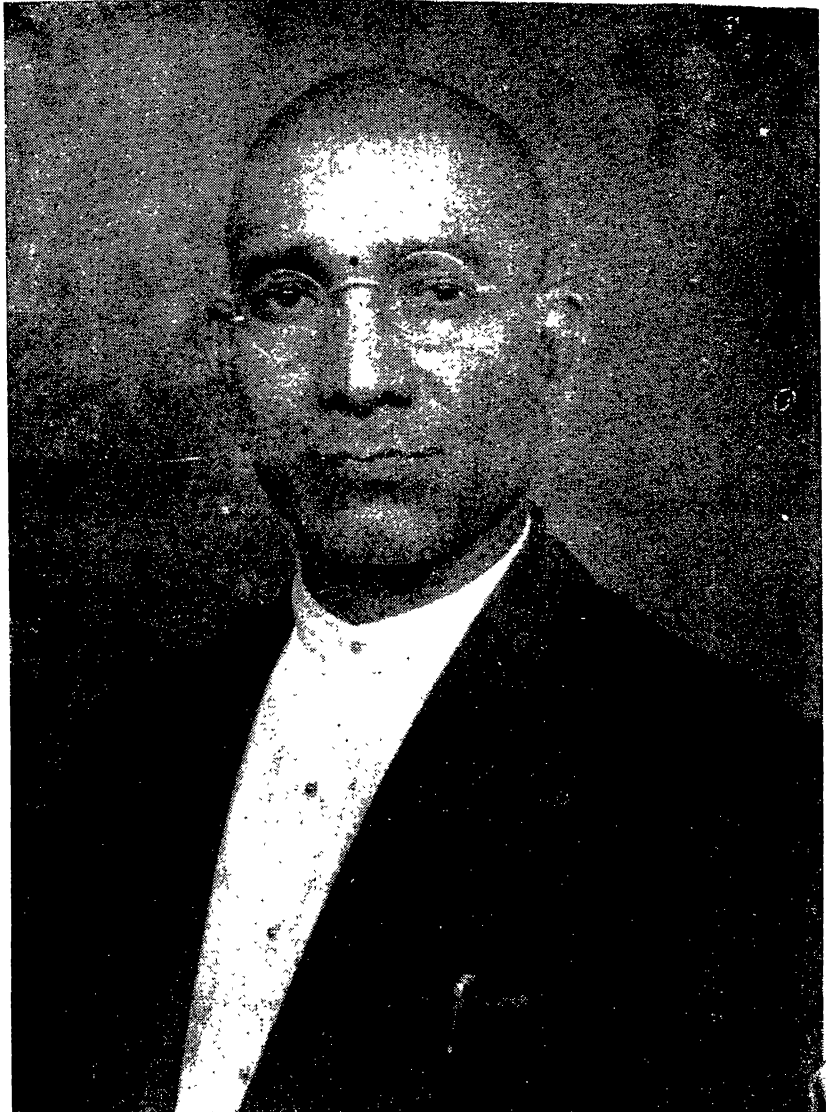
శ్రీ గురుభ్యోన్నమః

అనుష్టానవిధిః

గురుపరంపరాధ్యానం

- శ్లో॥ పరిపూర్ణబోధ సిద్ధాంత | బ్రహ్మవిద్యో పదేశిక |
శ్రీమన్నారాయణం సూర్యం | సద్గురుభ్యోనమోనమః ||
- శ్లో॥ యాజ్ఞవల్క్యంచ జనకం | శుకసాందీప మీశ్వరమ్ |
కృష్ణ మర్జున సంయుక్తం | ఉద్దవంచ నమోనమః ||
- శ్లో॥ అంబికా శివయోగీశం | వేమనా యోగి సద్గురుం |
నిరంజన వెంకయ్యార్యం | తిరువెంగళ గురుంభజే ||
- శ్లో॥ శ్రీధరస్వామి యోగీంద్రం | శివరామాఖ్య దీక్షితం |
కంబాలూఠి అప్పబ్రహ్మం | సద్గురుభ్యోనమోనమః
- శ్లో॥ పరశురామ సీతారామ | భాగవత కృష్ణయోగినః
పీలుఖాన లక్ష్మణార్య | సద్గురుభ్యో నమోనమః
- శ్లో॥ బృహద్వాసిష్ట సిద్ధాంత | పూర్ణబోధోపదేశిక |
వేంకటేశ్వర యోగీంద్ర | సద్గురుభ్యో నమోనమః
- శ్లో॥ వేంకటేశ్వర సాదార | విందామృత రసాయనం |
పిబన్మృత మనోభృంగం | హనుమంతం గురుంభజే |
- శ్లో॥ వేదశాస్త్ర విధిభ్యాతం | పూర్ణబోధో పదేశికం ||
సుగుణాకర దయానందం | రాజయోగి గురుంభజే ||
- శ్లో॥ అస్మద్గురు సమారంభాం | కృష్ణసాందీప మద్యమామ్ |
పరిపూర్ణబోధ సిద్ధాంతం | వందేగురు పరంపరామ్ ||

శ్రీ శివరామ దీక్షిత అచలగురు పీఠాధిపతి



అచలర్షి శ్రీ దయానంద రాజయోగి

శ్రీగురుభ్యోనమః

వీరి క

పొన్నాల వంశకల శాంబుధి పూర్ణచంద్రం
 పూర్ణం దయానిధి మనంత గుణైకధిష్ణ్యమ్ .
 రాజాధి రాజముకుటాంచిత రత్న సేవ్యం
 శ్రీరాజయోగి గురుమంతరతో నమామి-

జీవనిచయములో వెన్నెత్తి తిరుగాడు వాడు మానవుడు. అతడు జీవకోటి కంతటి కంటే తెలివిగలవాడు; ఎందుచేతననగా వెన్నును నిట్టనిలువుగా నుంచి తిరుగాడు నప్పుడు సుషుమ్నానాళ మూర్ధ్వద్వప్పి గలదియై యుండును. అప్పుడు మనఃప్రాణములు, దన్ను, ననుసరించి, వ్యాసకములై యుండును. అందుచే జ్ఞానము స్థాయిజెందును. సావర రూపములగు తరులతాదులకు చలనత్వము లేదు. పరావా గ్రూపమున వానికి అంతఃకరణము మాత్రముగలదు. చలనముగల ప్రాణులలో స్వేదజములకు పరాపశ్యంతి వాక్కులు గలవు వెన్నెముక వానికిలేదు. సుషుమ్నానాళము మాత్రము సూక్ష్మాతి సూక్ష్మముగా అదృశ్య రూపమున వానియందు నాతి విస్తృతితో నుండును. వానికి జ్ఞానము కేవలమందము. అండజములకును జలచరములకును జరాయుజములలో పశుమృగాదులకును పరాపశ్యంతి మధ్య మావాక్కులు గలవు. అందువలన నవి మానవుని సౌంజ్ఞల గ్రహించి తదనుసరణ మొనర్చు చున్నవి. ఒకప్పుడు పశు

పక్షులుచు వైఖరీవాక్కు గలిగియుండి అగ్ని శాపముచే నద్దాని గోల్పోయినట్లు పురాణ ప్రసీద్ధి. వీనివెన్నెముక తిర్యగ్రూపముగా నుండుటచే మానవ వాక్కుల ననుకరించు చున్నవే గాచి మానవునకు సమాధాన మీయగల శక్తిగలవిగా లేకున్నవి. ఇంతకు జరాయిజములలో వైఖరీ వాక్కుగల మానవుడు భూమిపై నిలువున నిలబడి తిరుగాడుటకు ననువుగా వెన్నెముక సమకూర్చ బడియున్నాడు. అందుచేతనే అతడు సర్పము గుత్తెరుగు చున్నాడు. ఇతిరులకు గల్లు శంకల దీర్ప గల సమాధానమీయ గల్లుచున్నాడు. తన వివేక పటిమతో వైవత్వము నొందుచున్నాడు. ఈనాడతడు చేయని పనిలేదు. యంత్రసహాయముతో దూరదృష్టి దూరశ్రవణము దూర గమనము చేయుచున్నాడు. ఇవి యన్నియు ముని మొదట తానే యంత్రసహాయము లేకయే ఆత్మశక్తితో యోగబలముతో సాధించు కొన్నాడు. ఊర్ధ్వలోకముల నేడింటిని గ్రహమండలముల నన్నిటిని చేరుకొని దేవతలతో దేవయోగి సంభూతులతో గలిసి మెలసి తిరుగాడుచు ముచ్చటింప సాగినాడు.

ఇట్లు లోకోత్తరశక్తుల సాధించుకొన గల్గు సాధనా ప్రహేళిక మానవునకు నీపరమహంస ప్రబోధిని యందు లభించ గలదు.

దీని రచించినవారు ఆచలాదిప దయానంద పొన్నాల రాజ యోగీంద్రుల వారు వీరు తెలంగానములోని సికింద్రాబాదు వాస్తవ్యులు. తెలుగునందు వేమనోపజ్ఞమగు అచల

వేదాంతము గద్యపద్యములుగా శ్రీరామకుసు శివరామ దీక్షితులును భాగవతుల కృష్ణదేశికులును విపులముగా వివరించి యున్నారు. అవ్వని నాధార మొనర్చుకొని శ్రీరాజయోగి గారు నిజవ్రోధ విధానమును పేర అచల పరిపూర్ణ రాజయోగీశుము రచించి సర్వవేదాంత సిద్ధాంత సముల్లాసమును విస్తరించి యున్నారు. అందు సర్వయోగ సాధనాసముచ్చయము సంగ్రహముగా జెప్పబడియున్నది. విషయము నాటి విస్మృత మగుటచే సాధకుల కద్దానిపలన సంపూర్ణ ప్రయోజనము చేకూరినదికాదు. అట్టి కొఱత దీర్చుటకై యిద్దాని రచన మరల శ్రీవారిచే గావింపవలసి వచ్చినది. మహాత్ములకు లోక సంగ్రహమే పరమ ప్రయోజనముగదా?

అచల పరిపూర్ణయోగులు “సాధనా ప్రవృత్తి శూన్యమగు అచల బోధ సర్వోత్కృష్టము, దీనిని బొందిన మాత్రము చేతనే మానవుడు భనన మరణ ప్రవాహము నుండి తరింప గల్గుచున్నాడు” అని నుడివి నప్పుడు “కేవల సాధనా సముల్లసితమగు సీగ్రంధము-అచలాధిపతులగు రాజయోగీంద్రులు రచించుటలో ప్రయోజనమేమి?” అనుశంక చదువరులకు గల్గక మానదు.

బహుజన్మ సుకృత విశేషవశమున మానవుడు విజ్ఞాన వంతుడగుచున్నాడు. అట్టి వివేకిపరిపూర్ణబోధనెఱుగ యత్నించి గురువుల నెఱుకి వారి పజ్జజేరి నిజబోధ నాలకించుకొని అద్దానిచే తనకు బోధస్థితి గుదిరి పరిపూర్ణ-స్థితి పురుషత్వము-అబ్బుచున్నది. ప్రాక్తనవాసనాపటిమచే కొందఱికది అవగతము

గావచ్చును, కాకపోవచ్చును; తెలిసీ తెలియని మధ్యస్థితికి దేవచ్చును, కాని సంపూర్ణ ప్రతిభాశాలి నివృత్తుగప్పిన నిష్ఠావలెచుండును. భ్రాంతి యను నుసి ఊది పొగొట్టి జ్ఞానాన్నిని ప్రజ్వలింప జేయదగినవారు సద్గురువులు. సద్గురుకృపచే నిజబోధామృతము గోలినవానికి ఇతర సాధనల యావస్యకతయుండదు. కాని తాను పరిపూర్ణుడు గనుక సర్వసాధనల స్వరూపముల నెఱిగి తుదకు విడుచును.

ఇక నీచస్థితిలోనివానికి ఏ సాధనయు ఎట్టి బోధయు కాబట్టదు. మధ్యమస్థాయిలోనివానికి అంతసులువుగా పరిపూర్ణస్థితి లభింపదు. ఆతని రుచిభేదమును బట్టి నిజగురువతనికి సనుకగు సాధనల బోధించి తద్వార పరిపూర్ణ సాధమునకు సోపానపు తెన్నుల జూపించి గమ్యస్థానము చేర్చుచున్నాడు కనుకనే శ్రీ భాగవతుల కృష్ణ దేశికులు “ సాధన సంపత్తియు గల సాధకుడొక నరుడు” అని గురుశిష్యోభయ లక్షణమున మొదటనే బోధార్హుడగు సాధకుని గూర్చి యుగ్గడించి యున్నాడు. “ చక్కని బోధాన్నివలన సాధించుకోరా! అనియును, “ అపరిపూర్ణమగు బట్టబయ లెల్లకడలందు నిబిడీకృతంబయి నిలిచి యుండు, దివిరి దీనిని సాధించు దీక్షనీవు “ అనియును సాధన చరమస్థితిని శ్రీవారు బోధించియున్నారు. ఇంతకు దీనిని బట్టి మంథాధికారికి సాధన అవసరమని తేలుచున్నది. అందుచే మఱల నీగ్రంథరచనకు ఆవస్యకత శ్రీ రాజయోగీంద్రులకు గలిగినది.

బాహ్యసాధనలు— ఆతరంగిక సాధనలని సాధనలు

రెండువిధములు. యజ్ఞయాగ తపోదానాదులు బాహ్యసాధనలు. వివేక విరాగశమాది షడ్విముము క్షత్వశత్వం పదార్థశోధనాదులు-ఆంతరంగిక సాధనలు.

ఈ పరమహంస ప్రబోధినీ సారాశము తత్వం పదార్థ సంశోధనా సముల్లసితము. తారక సాంఖ్యా మనసూ రాజయోగ పరిపూర్ణ రాజయోగము లేనిచిటిలో తారకయోగము మొదటిది. అందు సుషుమ్నయొక్క బాహ్యోభ్యంతర భేదములముందు నెఱుగవలెను. పిచ్చుట షట్చక్ర స్వరూపమును అటసట జరుగుచున్న హంస సమర్పణయు తెలియవలెను. అష్టదశ పద్మమధ్యమున చరించుచున్న ఆత్మస్థితియు ఆత్మ పరమాత్మతో నైక్యమగు విధాన మెరిగి హంసోత్పత్తిస్థానము ను దాని వ్యాపక వ్యాపారములను గమనింపవలెను. గంటికానామముతో నున్ననాడుల ముడిగుర్తించి హంసజపము గావించుచు రామ మంత్ర ప్రభావమెఱుగవలెను. హంస అష్టదశ పద్మమున సేవించుటకు కారణమును ఆయా దళములలో వసించునప్పుడు దానికి గల్గు నామభేదములను తనకు అహమర్థాభిధానమెఱుగ గల్గినదియు తెలిసికొని ప్రాణవాయువునకు బాహ్యోంతర సాంజ్ఞ లేర్పడిన విషయమరసి బాహ్యోంతర సుషుమ్నల నడి దెసగల చక్రముల గమనించి పంచమద్రోస్థానము, జ్ఞాన సంబంధావస్థ శరీరము, నకాగ్నిష్ఠాన దేవతలకు హంసార్పణయు తద్వహీన తత్స్పృష్టి క్రమముల నవగతము చేసుకొనవలెను. విరాడ్రూప లక్ష్యముతో పరమేశ్వర హంసల దెలిసికొని దానికిగల్గిన గుణకల్పనల గ్రహించవలెను.

అష్టతనువులనెఱిగి జీవేశ్వర కృత్యముల గుర్తించి తత్కర్మ సంవిధాన విధానముల ననుసంధానమొనర్చవలెను. ద్వాప శాంశములను జీవేశ్వర ప్రణవపాదముల గోచరము చేసికొని ఆప్రణవమునకు గలఊడశ కళల నాకలించుకొనవలెను. ప్రణవము యొక్క పరిణామ స్వరూపమెఱిగి వ్రకృతి పురుష స్వరూపములను క్రియాది పంచశక్తులను బ్రహ్మాదిపంచకర్తలను గుర్తించి ప్రణవమునకు శబ్దాత్మకత్వ మెట్లుగల్గినది తెలియవలెను. హృదయమునంటలి ప్రాణవాయువునకును గంటిక యందలి ప్రణవమునకును, గలసంబంధమును గ్రహింపవలెను. జీవన్ముక్తి విధానముతత్సాధనా ప్రణాలికయు, గోచరింపు జేసికొని యభ్యసించవలెను. ఇట్టి శతాధికాంశములతో ప్రశ్నోత్తరరూపమున నీగ్రంథరాజ ములరారుచున్నది. దీనిని సమీక్షించి పీఠిక వ్రాయదలచిన మఱియొక గ్రంథముగును. ఐనను నాయనుభూతి నీప్రబోధినికి-అనుబంధముగా శ్రీసద్గురు పాదపద్మములకు నామానస కుసుమసమర్పణతో బాలు నీ విమగ్ననా సాగంధికమును సంవాసితమొనర్చి నాకృతి సుకృతి యొనర్చుకొందును.

• బహుజన్మ కృతపాపశైలములకు ధ్యానయోగము శతధారవంటిది. పాపనిర్మూలనమునకు దీనికి మించినమఱియొక సాధన గానరాదు. బీజమునకు పరముగాబిందువున్నది, బిందువునకుపరముగా నాదమున్నది. శబ్దాత్మక వర్ణాత్మకముగు బీజము సద్గురుకృపచే నశించును. అంతట నిశ్శబ్దబ్రహ్మము నిల్చును. అనాహత శబ్దమునకు బ్రహ్మముపరము. దీని నెఱింగినవాడే

పరమయోగి, ఒక వెంట్రుకను నూరువేలచీలికలుగా చీల్చిన
అది మిగలని విధముగా తత్వశోధనచే నీశబ్దము నశించు
చున్నది. అప్పుడు నిరంజన బహ్మముమాత్రమే శేషించును.
పుష్పములోని గంధమువలెను, పాలలోని నెయ్యివలెను, ను
వ్యలలోని నూనెవలెను, పాషాణములోని బంగారమువలెను,
మణిలోని దారమువలెను, సర్వభూతములందు-ఆత్మయున్నది.
స్థిరబుద్ధిగల బ్రహ్మవేత్త నిజబోధచే ఆత్మస్వరూపమగు
బ్రహ్మము నెఱుగుచున్నాడు. సంసారవృక్షము సకలము
గుర్తించుచున్నది. నీడదానికి నిష్కళ. అంతయు నిష్కళా
భావమే.

ప్రణవము

ఓం, అను నేకాక్షర బ్రహ్మమే ప్రణవము. ముముక్షు
వృందరిచే నయ్యది ధ్యానింపబడుచున్నది. దీనియందు-అకా
రము-ఉకారము-మకారము-అర్ధమాత్రీయు గలవు. అకార
మునకు బహ్మయు, భూమియు, అగ్నియు, ఋగ్వేదముభూః అను
వ్యాహృతియు గలవు. ప్రణవాంశమగు నీ అకారమందు లయ
ప్రాప్తి గల్గుచున్నది. ఇది ప్రణవమునకు మొదటి భాగము.

ఉకారమునకు విష్ణువు- అంతరిక్షము, వాయువు,
యజుర్వేదము, భువః అను వ్యాహృతియు గలవు: ప్రణవాంశ
మగు నీ ఉకారమందు లయప్రాప్తి గల్గు చున్నది. ఇది
ప్రణవమునకు రెండవ భాగము.

మకారమునకు మహేశ్వరుడు, ఆకాశము, సూర్యుడు, సామవేదము, సువః అను వ్యాప్యతియు గలవు. ప్రణవాంశ మగు మకారమందు లయప్రాప్తిగల్గుచున్నది. ఇది ప్రణవమునకు మూడవ భాగము.

అకారము పచ్చని రంగు-రజోగుణము. ఉకారము తెల్లని రంగు- సత్వగుణము. మకారము కృష్ణవర్ణము- తమోగుణము.

అర్థమాత్ర వర్ణాతీత గుణాతీతము కావున దానికెట్టి ప్రసక్తియులేదు.

ఎనిమిది అంగములు నాల్గు పాదములు మూడుస్థానములు ఐదు దైవతములు వీనితోగూడి ఓంకారమున్నది. ఈ ఓంకారము తెలియనివాడు బ్రాహ్మణుడుగాదు, ప్రణవము ధనస్సు గను, ఆత్మ బాణముగను బ్రహ్మము దాని లక్ష్యముగను జెప్పబడుచున్నది. ఇట్లు దీనిని అప్రమత్తతతో దెలియవలెను బాణమువలె తన్నయిడు గావలెను. అప్పుడు ఐరమాత్మక మగు దీని ధృష్టియందు సర్వక్రియలు శశించుచున్నవి. సచ రాచరాత్మకములగు మూడులోకములు ఓంకారమునుండియే కల్గినవి. హ్రస్వము పాపముల దహించును. దీర్ఘము-అవ్యయము నొసగును. అర్థమాత్ర యుక్తమగు ఓంకారము మోక్షదాయకము. ఎడ తెరిపిలేని తెలఘారవలెను దీర్ఘఘటానినాదము వలెను ప్రణవమునుచ్చరించవలెను ఈ విధాన

మెరిగినవాడే వేదవిదుడు. హృత్పద్మ కర్ణికా మధ్యమున కదలిక లేని దీపమువలె ప్రకాశించుచు అంగుష్ఠ ప్రమాణముతో ఆత్మయున్నది. దానిని ఓంకారముతో ధ్యానింపవలెను ఇడా నాడీతో వాయువును లాగి పింగళతో వదలుచు సుషుమ్నతో కుంభించవలెను. పూరకమునకు బ్రహ్మయు కుంభకమునకు విష్ణువు రేచకమునకు రుద్రుడు—ఆధిదేవతలు. ఆత్మను అరణిగను ప్రణవమును ఉత్తరారణిగను జేసి ధ్యానయోగముతో మఢించిన నిగూడమగు దేవుడు గనుపించును. ఓంకారధ్వని నాదముతో వాయు నిరోధమగుచున్నది. గమనాగమనము లందుండి రవికోటి దీప్తితో నీఓంకార మొప్పుచున్నది. హంసాత్మకమగు దీని నెరిగినవారే విరజాస్వరూపులు. ఏమనస్సు సృష్టి సితీ లయము లొనర్చుచున్నదో అ మనస్సు నశింపజేయుటయే పరమపదము.

-[హృ ద య ప ద్మ ము]-

హృదయ పద్మమునకు—ఎనిమిది దళములు ప్రకండంబు కేసరములు గలవు. దాని మధ్య భాగమందు సూర్యుడు న్నాడు, అతని మధ్యమున చంద్రుడు గలడు, అతని నడమ అగ్నియున్నది. దానిమధ్య తేజోమండలమున్నది. అద్దాని నడమ రత్నఖచితసింహాసనము గలదు. శ్రీమహాపిష్ఠువు దానిపై కూర్చొని యున్నాడు. అట్టి విష్ణువును నాభీస్థానమున ప్రతిష్ఠిత మొనర్చి పూరకముతో ధ్యానింప వలెను. భారతీ నాధుడగు బ్రహ్మను హృదయ స్థానమున జేర్చి కుంభకముతో

ధ్యానింపవలెను. త్రిలోచనుడగు రుద్రుని లలాట స్థానమున జేర్చి రేచకముతో ధ్యానింపవలెను.

హృదయ పద్మమునకు ముఖము క్రిందుగను దాని నాశము మీదుగను నున్నది. శివస్వరూపమగు నీకమలము వేదమయమై నూరు అంతఃకోణములు గలిగి కదలే పుష్పము వలె ప్రకాశించుచున్నది. దీనికర్ణిక చుట్టునూరు అంతర్దళములు - ఒకదానిపై నొకటి కప్పకొని యున్నవి. అట్లై చంద్ర సూర్యాగ్నులకీ దళములు ఒకటిపై నొకటి మూయబడియున్నవి. పద్మము యొక్క ఉద్భాటన మొనర్చి సూర్య చంద్రాగ్ని కాంతులతో గూడికొని యున్న దానినుండి హింకారము లాగికొని ఆత్మను స్థిరముగా నుంచు కొనవలెను. మూడవ స్థానమును, మూడవ సూత్రమును, మూడవ బ్రహ్మను, మూడవ యక్షరమును మూడవ మాత్రను గుర్తించవలెను. ఇక యన్నియు సర్వ మాత్రమున ఇమిడి యున్నవి. దీని నెఱిగిన వాడే వేదవిదుడు. తైలధార వలె నెడతెరిపిలేక నాదబిందు కళాతీత మగు నోంకారము మోగుచున్నది. తామరకాడతో జలము లాగు విధముగా యోగి హృదయము నుండి గాలిని లాగుచున్నాడు. కోశ భూతమగు దీనినుండి ప్రాణమును సర్వమాత్రాత్మకముగా జేసి సుషుమ్నానాళ మార్గమున లాగి భ్రూమధ్యమందు లయమొనర్పవలెను. భ్రూమధ్య స్థానమగు లలాటమందు నాసికా మూలమున అమృత స్థానమున్నది. అదియే బ్రహ్మ స్థానము.

-: ష డ ం గ ము లు :-

ఆసనము, ప్రాణనిరోధము, ప్రత్యాహారము, ధారణము, ధ్యానము, సమాధి అనునవి షడంగములు. ఆసనములు ఎనుబది నాల్గుగలవు. వానిలో సిద్ధాసనము, భద్రాసనము. సింహాసనము, పద్మాసనము- అను నాల్గును శ్రేష్ఠములు.

-: మూ లా ధా ర ము :-

ఆధార కమలము గుదస్థానమున గలదు. దీనికి నాల్గు దళములున్నవి. సర్వమునకిది ఆధారముగా నున్నది; కావున ఆధారమని పేరు వచ్చినది. ఆధారము మొదటి చక్రము.

స్వాధిష్ఠానము రెండవ చక్రము. ఈరెండిటికిని మధ్య కామరూపముగా యోని స్థానమున్నది. ఇది సిద్ధ వందితమై కామాఖ్యను బొంది యున్నది. దీనికి మధ్య భాగమున పశ్చిమాభి ముఖముగా లింగమున్నది. దీనినిరోభాగమున మణివలె ప్రకాశించు మెఱుపు దీగవలె వెలుగుచు కుండనపు చాయతో అగ్ని ప్రకాశించు చున్నది. ఈ అగ్నికి పై భాగమందు మేఘము నుండి క్రింద చతురశ్రముగా నాధారము ప్రతిష్ఠిత మగుచున్నది.

-: స్వా ధి స్థా న ము :-

స్వశబ్దముచేత ప్రాణము- అధిష్ఠానము నాశ్రయించు

చున్నది. గావున దీనికి స్వాధిష్ఠానమని నామము వచ్చినది. స్వాధిష్ఠానమును మేఠ్రమనియు చెప్పుదురు. దీనికి నాఱు దళములు గలవు.

-: మణిపూరకము :-

దారముతో గూఱుకొన్న మణివలె ఇచ్చట నుండి వాయువుతో శరీరము పూరింపబడు చున్నది. అందుచే దీనికి మణిపూరక మని పేరు గల్గినది. దీనికి పదిదళములుగలవు.

ద్వాదశార మహాచక్రమందు పుణ్యపాపముల నిర్ణయము చేయబడియున్నది. అంతవరకు జీవుడు భ్రాంతినిపడడో అంతవరకు తత్వము నెఱుగజాలడు.

-: దళనాడులు :-

మేఢ్రమునకు మైభాగమునను నాభికి క్రిందుగను కోడి గ్రుడ్డువలె నొకకందముగలదు. దానినుండి డెబ్బదిరెండువేల నాడులు గల్గినవి. దీనిలో ప్రాణవాహినులగు పదినాడులు ముఖ్యములు. ఇడ మొదటిది. పింగళ రెండవది. సుషుమ్న మూడవది. గాంధారి నాల్గవది. హస్తజిహ్వా ఐదవది. పూష ఆఱవది. యశస్విని ఏడవది. అలంబుస ఎనిమిదవది. కుహూ తొమ్మిదవది. శంఖిని పదియవది. ఇల్లై నాడీమయమగు నీ చక్రమును యోగులుమాత్రమే తెలిసికొనగల్గిరి.

ప్రాణవాహినులగు పింగళా సుషుమ్నలకు సోమ

సూర్యాగ్నులు అధి దేవతలు. ఇడ యెడమ భాగమునందును పింగళ కుడిభాగమునందును సుషుమ్న మధ్యభాగమందును గలవు.

-: ద శ వా యు వు లు :-

ప్రాణము, అపానము, సమానము, ఉదానము, వ్యానము, నాగము, కూర్మము, కుకురము, దేవదత్తము, ధనంజయము అను పదివాయువులలో మొదటి నైదిట ప్రాణపంచక మోయు రెండవనైదిట వాయుపంచకమనియు చెప్పదురు. ఇట్లు వేల కొలది నాడులు శరీరమున జీవస్వరూపములై యున్నవి. ప్రాణాపానములకు వశుడైన జీవుడు క్రిందికి మీదికి పరుగులు వారుచున్నాడు. వామ దక్షిణమార్గముల సంచరించుచు జీవుడదృశ్యరూపముననున్నాడు. భుజదండములతో గొట్టక యెవ్వడును చలించడుగదా ! అట్లే ప్రాణాపానముల యొత్తిడిలేని జీవుడును చలించడు. పక్షిని ఉరిత్రాటితో లాగినట్లు ప్రాణమునుండి అపానమును అపానమునుండి ప్రాణమును లాగవలెను. హకారముతో వాయువును వెలుపలకు వదలుచు సకారముతో లోపలకు లాగవలెను. ,, హంస హంస ,, యనుమంత్రము—దినమునకు ఇరువదియొక్క వెయ్యి ఆరువందల పర్యాయములు జీవుడు జపించుచున్నాడు. దీనినే అజపాగాయత్రియందురు. అజపాగాయత్రిమంత్రము యోగులకు మోక్షదాయకము. దీనిచే నిరామయమగు బ్రహ్మస్థానము బొందవచ్చును.

పరమేశ్వరి ముఖద్వారము మూసికొని లోపల నిద్రించు

చున్నది. మనః ప్రాణముల నేక మొనర్చి వహ్నియోగముతో ఆమెను నిద్రనుండి లేపవలెను. సూదిలో దారమెక్కించి నల్లు కుండలినీశే క్తిని సుషుమ్నమున జేర్చి ఆసుషుమ్నమును ఊర్ధ్వభాగమును బొందించవలెను. మూయబడిన ముఖద్వారము హఠముతో బలాత్కారముగా బ్రద్దలుచేయవలెను. కుండలినీ యోగముతోయోగి మోక్షద్వారమును బ్రద్దలుచేయుచున్నాడు. యోగి రెండుచేతులను సంపుటితముగా గూర్చి బద్ధపద్మాసనమున గూర్చుండి గడ్డమును గుండెకు తగిలించి మనస్సుతో ధ్యాస మొనర్చవలెను. అపానమును పైకిలాగి మాటిమాటికి పూరించుచు మఱల పదలుచు కుండలినీ శక్తి ప్రభావమువలన నద్దాని ప్రాణములో జేర్చవలెను. పద్మాసనమున గూర్చుండి యోగి నాడీ ద్వారములయందు వాయువు పూరించుచు కుంభించవలెను. ఇట్లు చేయుటచే శరీరమున చెనుటగల్గును. దానిని శరీరములో నింకునట్లుమర్దించవలెను ఊర్ధ్వకారము వులుసుల వర్జించి క్షీరాజ్యమిశ్రిత గోధూమ శాల్యన్నములను మూర్ధరసూపమును భక్షింపవలెను. ఇట్లు మితాహారిగను బ్రహ్మచారిగను యోగాభ్యాస పరుడుగను నున్నయోగి యోగసిద్ధుడగు చున్నాడు. ప్రాణపానముల నైక్యమొనర్చి నష్టకు మూత్రపురీషములు శరీరమునందే యింకిపోవుచున్నవి.

-: మూల బంధము :-

మూలబంధము వలన ముసలివాడు యువకుడగుచు న్నాడు. ఎడమకాలి మడిమతో ఆధారమును కుడికాలి మడి

మతో యోనిస్థానమునువత్తి గుదమును పైకిలాగవలెను. అట్లే అపానమునుగూడ పైకిలాగవలెను. ఇట్లుచేసిన మూల బంధమగును.

-: ఉ డ్యా ణ బం ధ ము :-

మహాఖగము_ఆకాసమున ఎడతెరిపిలేక యెట్లు ఎగురుచున్నదో అట్లే ప్రాణమను మహాపక్షిని సుషుమ్నాకాశమున నెగురునట్లు చేయవలెను. ఇట్లుచేసిన దీనినే ఉఢ్యాణ బంధమందురు. మఱియు ఉదరమునందు నాభియొక్క క్రిందు మీదు భాగములు వెన్నెముకకు సోకునట్లు లాగుటకును ఉఢ్యాణ బంధమందురు. ఇది మృత్యువగు వీనుగునకు సింహమువంటిది.

-: జాలంధర బంధము :-

జాలమనగా శిరాజాలము. అనగా నాడిసమూహము. జల సంబంధమగు కపాల కుహరమునుండి క్రిందికిప్రవహించు జలమునకు జాలమని నామాంతరము. దీనిని బంధించుటకు జాలంధర బంధమని పేరు, శిరస్సునువంచి గడ్డముతో నెదను వత్తుటచే నీబంధము సిద్ధించుచున్నది. ఇయ్యది కంఠరోగముల సశింపజేయుచున్నది.

-: ఖే చ రీ ము ద్ర :-

కపాల కుహరమందు నాలుకను విపరీతముగా జొనిపి వృష్టిని అంతర్ముఖముగా భ్రామధ్యమున నిలుపవలెను. ఇట్లు

నర్చిన ఖేచరీముద్రాయగును. కంఠ సంకోచనా రూపమగు జాలంధర బాధముతో ఖేచరీముద్రాను సాధించునప్పుడుకపాల కుహరమునుండి వెలువడు చంద్రామృతము జత రాగ్నియందు బడదు. ప్రాణవాయువును ఇష్టమువచ్చినట్లు పరుగిడ నీయక అరికట్టబడుచున్నది. దీనినభ్యసించిన ఆధివ్యాధి మరణములుం డవు. నిద్రా సూర్పలు పీడింపవు. ఆకలి దప్పలు బాధింపవు. కాలకర్మములు గదియవు. చిత్తమును సహస్రారమున జేర్చి నాలుకను కంఠ కుహరమున జొనిపిన వాని ఖేచరీముద్ర యనబడును. దీనియభ్యాసమున సూనవుకు-ఊర్క రేతస్కు డగుచున్నాడు. శక్తిచలనా రూపమగు వాయువుతో నెవ్వడు సహస్రారాకాశము రజః ప్రేరిత మగుచున్నదో ఎప్పుడు సూర్యునితో చంద్రుని నైక్యము చేయబడుచున్నదో అప్పుడీ దేహము దివ్యదేహ మగుచున్నది. చంద్ర సూర్య గంఠుటన మువలన జలమల శోధన సిద్ధించుచున్నది

-: మ హా ము ద్ర :-

రసముల యొక్క శోషణయే మహాముద్ర యన బడును. గడ్డమును పక్షస్థలమునకు తగిలించ వలెను. ఎడమ కాలి మడిమతో యొనిద్వారము పీడించవలెను. కుడిపాద మును రెండు చేతులతో గూర్చి పట్టుకొనవలెను. గర్భము యొక్క కుడియెడమ భాగముల వాయువుతో పూరించి మెల్లమెల్లగా రేచించ వలెను. ఇట్లు చేసిన మహాముద్ర యగును. దీనివలన సర్వపాపములు నశించును.

∴ ఆత్మ నిర్ణయము ∴

హృదయ స్థానమున అష్టదశ పద్మముగలదు. దాని మధ్య భాగమున రేఖావలయిత మొనర్చుకొని జ్యోతిస్స్వ రూపముగా జీవాత్మ ప్రకాశించు చున్నది. దానియందు సర్వము ప్రతిష్ఠితమగు చున్నది. అది సర్వము నెఱుగు చున్నది; సర్వమును జేయుచున్నది. "నేను కర్తను; నేను భోక్తను; నేను సుఖిని; నేను దుఃఖిని; నేను కుంటిని; నేను గ్రుడ్డిని; నేను మూగను; చెవిటిని; నేను బక్కను; నేను బనుకను; అను నిట్టి స్వతంత్ర వాదములతో జీవుడు వర్తించు చున్నాడు.

∴ జాగ్రదాది-అవస్థలు-అష్టదశ పద్మ సంచారము ∴

హృదయ చక్రపు పూర్వదశము శ్వేత వర్ణము. జీవుడట వసించి పుణ్యమతి యగు చున్నాడు. దాని ఆగ్నేయ దశము రక్తవర్ణము. అచ్చట జీవుడు వసించి నిద్రాలస్యమతి యగు చున్నాడు. దాని దక్షిణ దశము కృష్ణవర్ణము. జీవుడచ్చో వసించి ద్వేష క్రోధమతి యగు చున్నాడు. దాని నైరృతి దశము నీల వర్ణము. అట నివసించి జీవుడు పాప సంగత హింసాకర్మ మతియగుచున్నాడు. దాని పశ్చిమ దశము స్ఫటిక వర్ణము. అచ్చట జీవుడు వసించి సుఖ శృంగార స్వరూపమతియ. దాని యీశాన్యదశము వైడూర్య వర్ణము. అచ్చట వసించిన జీవుడు దానదయాపరత్వ మతియగు

చున్నాడు. దాని సంభిబంధములందు వసించిన జీవుఁడు వాత
 క్రిష్టోస్సు మహోవ్యాధి ప్రకోపుడగుచున్నాడు. దానిమధ్య
 క్షాగమున వసించిన జీవుండు సర్వమును దెలిసికొనుచున్నాడు
 కనుచున్నాడు; వాడుచున్నాడు; చదువుచున్నాడు; ఆనందించు
 చున్నాడు. బాగ్రదావ్యయందిట్లు నేత్రశ్రమనొందిన జీవుడు
 తన యలకలు దిక్కుకొనటకై ప్రధమ రేఖచుట్టు తిరిగి దాని
 మధ్య నిమగ్నడగు చున్నాడు. ఈ ప్రధమ రేఖ బంధూ
 కవ్యము. జీవుఁడైనట్టచే తనకు నిద్రావస్థ గల్గుచున్నది
 నిద్రావస్థ మధ్యలో స్వప్నావస్థయు, స్వప్నావస్థ మధ్యలో
 చూచుటకును వినుటకును అనుమానాస్పదమగు మనోవికార
 కల్పనము గల్గుచున్నది. దీనిచే తనకు అధికశ్రమగల్గుచున్నది
 దీని నివారణ కొఱకుహృదయ షడ్మమునండలిరెండవ రేఖలో
 గూఢి తాను చుట్టినచ్చు చున్నాడు. ఈ రెండవ రేఖ ఇంద్ర
 యోగవ్యక్తము. జీవుఁడులో దూరుటచే తనకు సుషుప్త్య
 వ్యక్త గల్గుచున్నది. ఈ యవస్థయందు దాను బరమేశ్వర
 సంబంధమును బుద్ధి నొందుచున్నాడు. అందుచే తనకు నిజబో
 గస్వరూపము గల్గుచున్నది. తరువాత పరమేశ్వరుడే తానగు
 చున్నాడు. ఇక జీవుడా హృత్కమలమందలి మూడవ రేఖలో
 బోవేసింజి చుట్టువేదక్షిణ మొనర్చి నడుమ దూరుచున్నాడు.
 ఈ మూడవ రేఖ షడ్మరాగాకృతి గల్గియున్నది. దీనిలోచేరుట
 కలన తనకు కుర్వావస్థ ప్రాప్తించుచున్నది. కేవల పరమా
 త్మసంబంధము కలది తుకీయమని చెప్పబడుచున్నది. తాన
 స్వయం బుద్ధిమెల్లగా ఉపరమ బుద్ధితో ధృతినిగ్రహించి మన
 స్సుచు ఆత్మలోజెచ్చి ఇతర చింతలు మాని యుండవలెను.

పిమ్మట ప్రాణాపానముల నైక్యమొనర్చి సర్వప్రపంచము ఆత్మస్వరూపమను లక్ష్యముతో భావించ వలెను. ఇదియే తురీయ తీతావస్థ. ఈ ప్రకారముగా నొనర్చిన ఆత్మదర్శన ప్రాప్తిగల్గుచున్నది శృంగాటకమందు మహాద్వారముగలదు. తద్గతవాయువుతో చెప్పబడిన సుషుమ్నకు త్రికోణార్థ గమనమందు చ్యుతి గనుపించుచున్నది. ఈ త్రికోణస్థానమునకు పై భాగమున పృథివ్యాధి పంచభూతములను ప్రాణాది పంచవాయువులను బీజములను వర్ణములను తన్మాత్రీలను శక్తులను దేవతలను వానిస్థానములను ధ్యానింపవలెను.

1. పృథివీ భూతమునకు వ్యానవాయువు, లంబీజము బంధూక పుష్పవర్ణము, గంధతన్మాత్రీ, క్రియాశక్తి, నాసికాస్థానము, సృష్టికార్యము గలవు. ఇట బ్రహ్మను ధ్యానించవలెను.

2. జలభూతమునకు:—ఉదాన వాయువు, వంబీజము, శంఖవర్ణము, రసతన్మాత్రీ ఇచ్ఛాశక్తి శ్రోత్రీ స్థానము సిత్తికార్యముగలవు. ఇట శ్రీనుహా విష్ణువును ధ్యానింపవలెను.

3. అగ్ని భూతమునకు:—అపానవాయువు, రంబీజము: సూర్యవర్ణము, రూపతన్మాత్రీ, జ్ఞానశక్తి, నాభీస్థానము, సంహారకార్యము గలవు. ఇటరుద్రుని ధ్యానింపవలెను.

4. వాయుభూతమునకు:—ప్రాణవాయువు, యంబీజము, నీల మేఘవర్ణము. స్పర్శతన్మాత్రీ, ఆడిశక్తి, హృదయస్థానము, తిరోదాన కార్యము గలవు. ఇట మహేశ్వరుని ధ్యానింపవలెను.

5. ఆకాశ భూతమునకు:- సమాన వాయువు, హంబీ జము, క్షుణ్ణిక వర్ణము. శబ్దతన్మాత్ర, పరాశక్తి, పాదాంగుష్ఠ స్థానము, అంతర్ధాన కార్యము గలవు. ఇట సదాశివుని ధ్యానింప వలెను.

ఇట్లు చెప్పిది లెండు వేల నాడీ మార్గములు. ఇరువది మొదలుది కోట్ల లోమ కూపములు గల ఈ శరీరమున జీవ సంచారము జరుగుచున్నది. సమాన ప్రాణముల నేక మొనర్చి సప్తకు జీవుడును [శివునితో] నేకమగు చున్నాడు. రేచక పూరిక కుంభకముల నొకటిగా నొనర్చి సమాహిత దృఢ చిత్తము గర్భియుండవలెను. హృదయ కమల కోటరమున హృదయ వాసముల ప్రణవముతో గూర్చి ధ్యానింప వలెను, ముందు కంఠ సంకోచనమును పిమ్మట లింగ సంకోచనమును చేయవలెను.

పద్మనాభములోని దారమునలె మూలాధారము నుండి సుషుమ్న ప్రకాశించు చున్నది. వీణాదండము నుండి మయలు దేరిన నాదము అమూర్తమై వర్తించునట్లు సుషుమ్నానాళ మధ్యమున శంఖాది నాదములతో ప్రణవ ధ్వని మ్రోగు చున్నది. వ్యోమరంధ్రమును బొందిన నాదము మయూర నాదమగు చున్నది. కవాల కుహరమునకు మధ్య భాగమున క్రృంగాలకమునకు నడుమ ఆకాశ మధ్యమున నున్న సూక్ష్మవి వలె ఆత్మ ప్రకాశించు చున్నది. ఎచ్చట ఆత్మ ప్రకాశని దర్శించు చున్నదో అచ్చట మనోలయ మగు చున్నది. మనోలయమే ఆత్మకు పరమావధి.

ఇట్టి గ్రంథమున కియ్యది యనుబంధముగ నాచే రచింప బడినది. జన సామాన్యమునకు నీ తారక యోగము నందు బాటుకు తెచ్చి ప్రసాదించిన శ్రీరాజ యోగీంద్రుల వారు ప్రశంసా పాత్రులు. జాను తెనుగున తేట పదములతో తేనెసోనల మరపించువీరి తత్వామృతము తెమగు జనము తనివి దీరగ్రోలి జనన మరణ ప్రవృత్తి ప్రవాహము నుండి తరించునుగాక.

ఇట్లు సాధక జనమునకు మహిమ కారమొనర్చిన శ్రీయోగీంద్రుల వారికి పరమ గురు కృపచే ఆయురారోగ్య సంపూర్ణ సర్వోదయ సంప్రాప్తి సంఘటిల్లు గాతయని పరమ దేశికుల సంస్కారన మొనర్చు చున్నాను.

సీ॥ నాముద్దునుతే? యుపనయనంబు గాని దే
 యుపనయనముమీదనున్న చదువు
 నే చపలుండా హనెఱుగఁడెలంచునో
 విపరీతమగు దానవిను; కుమార!
 పరికింపగా వాఁడు బ్రాహ్మణుండేకాడు:
 వానినర్చింపరెవ్వార; లులు
 యుక్తి చేనిజబోధ నూహింపనిక్కెడు॥
 కపటచిత్తుడు సాధు గణముతోడ
 సాటిగాఁడెన్నటికి బెకు-మాటలేల ?
 వినయ గుణసీల! యనిగురువిభుఁడుపలికె:
 శ్రీదయానంద! పాలిత శిష్యబృంద!
 రాజయోగీంద్ర! సద్గురు రాజచంద్ర!

వేమనాశ్రమం
 ప్రొద్దుటూరు

}

ఇట్లు.

కడివేటి నరసారెడ్డి

అ వ తా రి క

శ్రీమద్వేద వేదాంతవేత్తలును, ఆత్మైక్య శరీర రహితులును, జనన మగణ భ్రాంతిరహిత రాజమార్గ బృహద్వాసిష్ట సిద్ధాంత నిద్ధారణులును శ్రీమదచల పరిపూర్ణ బోధ ప్రతిష్టాపనా చార్యులునునగు శ్రీమద్రామడుగు శ్రీశివరామ దీక్షి తాచల పరిపూర్ణస్వామివారు శ్రీ శివరామదీక్షి తీయమను బృహద్వాసిష్టము నలుబదిఋషులు (43) ప్రకరణములు పీఠగ్రంథముగా రచించి చలాచల వాక్యములు మొదటి భాగముగాను, ద్వాదశభావము రెండవ భాగముగాను షోడశి భావము స్వప్నదృష్టాంతములు మూడవ భాగముగాను, అచలభోద ద్రుష్టాంతములు నాల్గవ భాగముగాను ప్రకటింపజేసిరి శ్రీ భాగవత కృష్ణ దేశికులవారు శక్తిద్వయ నిరాసకంబైన శుద్ధనిర్గుణతత్వ కందార్థములు, క్షరాక్షరోపాది ద్వయ దోషరహిత కందపద్యములు రక్షించి పీఠగ్రంథముగా ప్రకటింపజేసిరి శ్రీసచ్చిదానంద వెంకటేశ్వర అక్షరూప స్వాములవారు మహద్వైత పరమతత్వ కందార్థములు రచించి పీఠగ్రంథముగా వెలువరింపజేసిరి శ్రీ భూమానంద హనుమంత రావు దేశి కేంద్రులవారు సం దేహ నివర్త్యోపన్యాసము రచించి పీఠగ్రంథముగా ప్రకటింప జేసిరి అచలఋషి దయానంద పొన్నాల రాజయోగిగారు అచలపరిపూర్ణ రాజయోగీయ నిజప్రబోధ విధానము, తారకామృత పరమహంస ప్రబోధిని యను గ్రంథ రాజములు పీఠగ్రంథములుగా రచించి ప్రకటింపజేసిరి.

ఇట్లు

అచలర్షి దయానంద రాజయోగి

ంట్లం

--(శ్రీ గు రు మూ ర్తి)--

తా ర కా మృ త
ప ర మ హం స ప్ర బో ధి ని
రా జ యో గీ య ము

కం|| పరమహంసా శ్రీమధరుని
పరిపూర్ణపుబోధ వాని పనులసమమే
వారైరి గెరుగక నుతినిందలు
గరిపిన తత్ఫలము ప్రజలకగు నిజము సుమీ॥

కం|| ఏపురుషుడు గురువర్షుని
శ్రీపాదము బట్టలేనొ సేలుగనాతం
డీవుస్తకమునుజూచిన
యేవట్టిన నిలువకేగు నిదినిజమయ్యా॥
నరులారమీ మదిదెలియరయ్యా
యీపరమగోప్యాము యెవరెరుగరొయయ్యా
నాపలుకు మదిలోననాటీనవారికేయిదినిజమయ్యా
నరులార మీమదిదెలియ రయ్యా॥

కం|| గురుచరణజలము గోదావరియని
గురుమూర్తి రామభద్రుండని

తత్పురమును భద్రాచలమని
 గురుమంత్రమే తారకమని గురిగలిగినట్టి
 తిరిగిరాని మరుగెరిగినట్టి నరుడున్నచోటే
 సుందర శేషగిరి భద్రగిరి రంగనాయకపుర మా
 నదగియుండు గురికల్గినట్టి తిరిగిరానిమరుగెరుగునట్టి

కం॥ దేశికుని చరణతీర్థము కాశీగంగయని
 గురువి గనుగొన్నను విశ్వేశుడని యతడుతన
 కుడ దేశంబొసరించునట్టిదే తారకమనీ
 మనుచుండు తా నీతీరున గనీ యేశీమయండున్న
 కాశీప్రయాగ రామేశుని పురమై
 ప్రకాశించునాశీమ దేతారకమనీ
 మనసండు తానీ తీరునగనీ॥

తారకయోగ నిర్ణయము.

తారకయోగము బ్రహ్మసాక్షాత్కారమునకు గారణ
 మైన మొదటికర్మగా నున్నది; కనుక మోక్షాధికారి. తారక
 యోగమును ముందుఁ దెలియవలయును.

నాడులయొక్కయుఁ జక్రములయొక్కయు విధాయ
 కము దెలియనియెడల నీతారక యోగపద్ధతి దెలియఁబడదు.
 నాసికారంధ్రమునుండి వెడలు ప్రాణవాయు విడా
 కుగళాభిఘ్నలతో వ్యవహరింపఁ బడుచున్నది.

ఈ రెంటియొక్క చేరికచేఁ గలుగును దానవాయువు
 బాహ్య సుషుమ్నయని చెప్పబడును.

బాహ్యసుషుమ్నను నభో భాగమునకు నణగద్రొక్కిన యెడల నపానవాయువుతో జేరి యది యభోకుండలిని మేల్కొల్పును పిమ్మట బ్రహ్మాదండి మధ్యభాగమున నున్న యంత సుషుమ్న నాశమునందుఁ శ్రవేశించును తరువాత సూర్య చంద్ర సమైక్య రూపమగు స్వయం ప్రకాశత్వము పొందును.

స్వయం ప్రకాశమగు సుషుమ్న నాడియందు నావరణ రూపమగు నాటు పద్మములుగలవు. సుషుమ్న నాశమార్గాంత మున సహస్ర్రాము మఱియు నష్టదశపద్మము వరకు ననఁగా బ్రహ్మరూప స్వయంప్రకాశము వఱకు దీని మార్గాంతము బ్రహ్మమునందు వైకృత మగుటయే యీమార్గముయొక్క యంత్యమని తెలియవలయును. ఇట్టి నాడియందు నవయవము లతోఁ గూడిన చక్రనిర్ణయ మిట్లు తెలియనగును.

మూలాధార చక్రమునకు నాలుగుదశములు; వశషస అను నాలుగుక్షరములు; అపరంజివర్ణము; పృథ్వి భూతము; నాసికము కారణము; దానినాయకుండైన వినాయకునకు-అజ పాగాయత్రీ మంత్రజపమందు-ఆఱునూర్ల హంసలర్పింప బడును.

లింగస్థానమందు స్వాధిష్ఠాన చక్రము; ఆరక్షరములు ఆఱుతేకులుగల తెల్లనివర్ణము; జలమునకు స్థానము; నాలుక కారణము; దానికధిపతియైన బ్రహ్మకు-అజప గాయత్రీ మంత్రజపమున ఆఱువేట హంసలు సమర్పింపబడును.

నాభినందు మణిపూరక చక్రము; పదియక్షరములు; పదిదశంబులు; యెఱ్ఱనిరంగు; అగ్నిభూతము; నేత్రంబులకు కారణమైయుండును; దానికధిపతియైన విష్ణునకు-అజపాగాయత్రీ మంత్ర జపమున-ఆఱువేల హంసలు అర్పింపబడును.

వక్షస్థలమందు అనాహతచక్రము; పండ్రెండవదశములు పండ్రెండక్షరంబులు; ఆకుపచ్చవన్నె; వాయుభూతము; చర్మము కారణమైయుండును; దానికధిపతియగు రుద్రీమూర్తికి అజపాగాయత్రీ మంత్రజపమున ఆఱువేల హంసలు సమర్పింపబడును.

కంఠ స్థానమందు విశుద్ధ చక్రము; పదియూఱు దశంబులు; పదియూఱక్షరంబులు; నీలవర్ణము; ఆకాశ భూతంబు; శ్రోత్రంబులకు కారణంబు; దానికి ప్రభువగు జీవరూపుడైన విశ్వాభిమాని యీశ్వరునికి అజపా గాయత్రీ జపమందు వేయిహంసలు సమర్పింపబడును.

భ్రూమధ్యమందు- ఆఙ్గాచక్రము: రెండు దశంబులు; రెండక్షరంబులు; మాణిక్య వర్ణంబు; అంతఃకరణ నిలయంబు; సకలేంద్రియ వ్యాపారంబులకు కారణంబు; దానికి ప్రభువగు పరమాత్మ రూపుడైన సదాశివునకు-అజపా గాయత్రీ మంత్ర జపమందు: వేయిహంసలు సమర్పింపబడును.

ఆఙ్గాచక్రము మీఁద ఒక అంగుళము వఱకు చిచ్చక్తియని; దానిపై మూండగుళముల వఱకు వ్యాపినిశక్తియని; ఆవల నాలుగంగుళముల వరకు సమన శక్తియని; అమీద నాలుగంగుళముల వఱకు ఉన్ననిశక్తియని చెప్పబడును- ఈ

పండ్లండంగుళముల మీఁద బ్రహ్మరంధ్రము: ఇదే ద్వాదశాంతము. దీనియందు వేయి దళములుగల సహస్రార చక్రము గలదు- అది నూటయిరువదియైదు చిన్న తేకులుగల ఎనిమిది పెద్ద తేకులుగలిగి యుండును- ఇదే అష్టదశపద్మము. దీని మద్యమందు శివబీజమైన హాకారమును; శక్తి బీజమైన సకారమును; ఈ రెంటి నడుమ బిందురూపమైన బుద్ధి తత్వము ప్రకాశించు చుండును. ఇదే నూకాక్షరము; దీనిఁడెలిపి లక్ష్యముంచిన వారే పరమహంసలు; అవఘాతలు; జీవన్ముక్తులు.

హాకారబిందు సకారములే పతిపాశ పశువులు. నాద బిందుకళలు. సోమసూర్యాగ్ని మండలములు ఈహాకారబిందు సకారములు తమ్మునమ్మిన వారిని సంసార బంధంబు హరించునవి: కావున హంసయనఁబడును.

తత్పదమే హాకారము: త్వంపదమే సకారము; వీని యైక్యమైన అసివదమే బిందువు; కావున జ్ఞానులకు నిదియే జీవేశ్వరైక్య రూపమగు యోగము.

అత్మజ్ఞానా జ్ఞానమిళితమైన ప్రపంచమందు నీళ్ళ నెడి అజ్ఞానమును విడిచిపాలనెడి జ్ఞానమును వహించుఁగావున హంసపక్షి యనఁబడును.

- 1 హంస అష్టదశ పద్మమందలి తూర్పు తేకుపై వ్రాలిన పుణ్యకర్మమును చేయవలెనను తలంపును,
- 2 ఆగ్నేయ దళమందు వ్రాలిన సోమతీతనమును.

3 దక్షిణపు దశమందు వ్రాలిన కూర కార్యముల చింతయును.

4 నైర్మతి దశమందు చేరిన పాపకార్యములు సలుపే వలయున నెడి బుద్ధియును.

5 పశ్చిమ దశమందు నిలిచిన ఆటపాటల చింతయును.

6 వాయవ్య దశమందు చేరిన నడుచుట పరుగెత్తుట యను కోరికలు.

7 ఉత్తర దశమందు వ్రాలిన రతిననుభవింపవలయు నను ప్రీతియు.

8 ఈ శాస్త్ర దశమందు చేరిన దానవై రాగ్య చింతయు.

కేసరములయందు బ్రవేశించిన జాగ్రత్తయు. కర్ణిక యను దుద్దునందుఁజేరిన స్వప్నంబును. పద్మనాశమున దిగిన నిద్రయును గలుగును. ఈ పద్మమును విడుచుటయే తురీయము.

దేహాద్రియాది ప్రసంచ విలక్షణమైన పరమాత్మయే నేనని ప్రతిపాదించు చున్నది అట్టి ప్రత్యగాత్మ రూపమైన హంసయెచ్చోట పుట్టునో అట్టి నిర్వికల్ప స్థానమే పరబ్రహ్మ మని యెఱుగ వలెను.

1 ప్రశ్న॥ సకల దేహములయందు హంస యేవ్ర కారము సృష్టి ఆయెను ?

ఉ॥ ప్రత్యగాత్మ యొక్క కళహాకారంబును ప్రకృతియొక్క కళ సకారంబును ఈ రెంటి కూడికయందు బిందువు చేరగా హంసయగుచున్నది.

2 ప్రశ్న॥ హంసకృష్టికి స్థానమేది ?

ఉ॥ జీవేశ్వరతను చతుష్టయమధ్య ప్రదేశము హంస స్థానము.

3 ప్రశ్న॥ హంసయొక్క వ్యాపక మెంతవరకుండును?

ఉ॥ హంసయొక్క వ్యాపకము ఘంటిక స్థానమందు నెలవయి సకల నాడులద్వార దేహమంత గలసియుండును.

4 ప్రశ్న॥ హంస నాడులలో ప్రవేశించి యెన్నివిధ ములవ్యాపారము చేయును? అవియేవి!

ఉ॥ హంస తనువందు మూడు విధములుగా నునులు చేయును.

1 అష్టదశ పద్మపుమధ్య జపమును.

2 ఘంటిక యందు నడకయు.

3 ఆజ్ఞేయమందు వ్యవహారమును గల్గియుండును

5 ప్రశ్న॥ అష్టదశపద్మమునకు గంటికకు ఆజ్ఞేయము నకు స్థానములేవి.

ఉ॥ అష్టదశ పద్మము శిరస్సుమధ్యయుండును విత్త్యగాత్మైకు దళమునకు మధ్య అవకాశము దీనికి స్థానము.

2 ఘంటికయనగా నాశ్మ్యపుట్టినస్థానము; మజీయు దీనిని నాశ్మ్యముడియనియు చెప్పబడును అది అష్టతనువులకు మధ్య ప్రాగీశాన్య దళములకు నడుమ యుండును.

3 ఆజ్ఞేయమనగా ఉత్పత్తి, స్థితి, లయ, విచ్ఛేద, ఆకర్షణ ములచేయునట్టి బ్రహ్మ విష్ణు రుద్రీ ఈశ్వరీ సదాశివు లకును క్రియ ఇచ్ఛా జ్ఞానం అని పరాశక్తులకును వ్యవహారస్థానము; ద్విదళమధ్య ప్రదేశము. దీనిని భూమద్య స్థానమని చెప్పబడును.

6 ప్రశ్న॥ హంసయే మంత్రముచేత జపముచేయును!
ఉ॥ రామ మంత్రముచేత జపముచేయును.

7 ప్రశ్న॥ రామమంత్ర నిర్ణయ మెట్టిది ?
ఉ॥ అగ్ని బీజమగు రకారము, శక్తిబీజమగు మకారము, ఆకాశ బిందురూపమగు దీర్ఘముతో జేరి రామయను మంత్ర రాజమాయెను. ఈ మంత్రము ప్రకృతి పురుషసంబంధ యుక్తమయి మోక్షప్రదముగా నున్నది; దీనిని దేవతలు పార్వతీశులు, యక్షులు, కిన్నరులు, కింపురుషులు, నరులు, జపించి కృతార్థులైరి.

8 ప్రశ్న॥ హంసఅష్టదశ పద్మముననుండుటకు కారణ మేమి ?

ఉ॥ బ్రహ్మాపాదికి స్థానము పద్మముగనుక బ్రహ్మాకు వాహనంబగు హంస అష్టదశ పద్మమందునుండి వ్యవహరించుచుండును.

9 ప్రశ్న॥ సత్యలోక నివాశియగు బ్రహ్మకమలము నందుండుటకు కారణమేమి?

ఉ॥ అష్టదశ పద్మము సహస్రారము, ఇది సప్తమస్థానమగుటచే సత్యలోక మనఁబడును.

10 ప్రశ్న॥ హంస యెచ్చట ఏ నామములు పొందును,
ఉ॥ కమల మద్యంబున అచల హంసయనియును.

గంటిక యందుకల హంసయనియును.

ఆళ్లయమందు జీవ హంసయనియు- జపహంస యనియు నామంబులు పొందును.

11 ప్రశ్న॥ జపహంస అచల హంసయెట్లగును?

ఉ॥ కమలమునందు, గంటిక యందు, ఆజ్ఞేయమందు, అధ్యాత్మిక ఆధిభౌతిక, ఆధిదైవిక, వ్రాపంచీ కచల నాడులు హంసకులేవుగనుక అచల హంసయని చెప్పబడును.

12 ప్రశ్న॥ హంసకు పక్షినామమెట్లు కలిగెను?

ఉ॥ పాలునీరు కలిసియున్నట్లు జ్ఞానాజ్ఞానములు కలిసియున్నందున జ్ఞానాజ్ఞానములను వేరు చేసి అజ్ఞానమును విడనాడి జ్ఞానమును గ్రహించు నున్నందున హంసయనియు-ఉచ్చాస్విన విశ్వాసములను పక్షములలోనిది శరీరాకాశమున విహరించుచున్నది కావున దీనికిఁబక్షీయనియు వ్యవహారము గల్గినది.

13 శ్రీశ్న॥ ఘంటిక యందుకలహంస యనుటకు కారణమేమి?

ఉ॥ అజ్ఞానము విడనాడి జ్ఞానము గ్రహించుటకు ఘంటిక స్థానముగనుక ఘంటిక యందలి హంస కలహంసయని చెప్పబడును.

14 శ్రీశ్న॥ ఆజ్ఞేయమున జీవహంసయని యెందుకనవలయును?

ఉ॥ హంస ప్రాణవాయువుతో జేరి జీవపద్ధతిని బొంది వ్యవహారమునకు కారణమగుటచే జీవహంసయని వెప్పబడును.

15 ప్రశ్న॥ తనువందు హంసవ పద్ధతిగా నుండును?

ఉ॥ దేహేంద్రియాదులను గలిసి, వ్యాపార మొనరించును. గంటిక యనే యంతర సుషుమ్న చీలవెలి రంధ్రముద్వార భ్రూమధ్య మను భాహ్యసుషుమ్న, చంగ్రీసూర్య నాడుల

ద్వార నటించి నేను నేననుచు వ్యవహారము చేయుచుండును. అదియే హాంస యనబడును.

16 ప్రశ్న|| జీవునికి హాంసకు రూపమునందు భేదము గలదా?

ఉ|| జీవునికి, హాంసకు రూపమునందు భేదములేదు. ఏక రూపమే కాని హాంసయొక్క సత్తాగుణ వృత్తులతో జేరగా జీవుడని పేరుగలిగెను.

17 ప్రశ్న|| శరీరము నందలి హాంసకు నేయే నామములు జెల్లును?

ఉ|| జ్ఞాతయని సాక్షియని హాంసయని ప్రణవమని తెలివియని అహోభ్యోతియని కళయని గురుడని యెరుకయని నేనని ఊహయని జ్ఞప్తియని బ్రహ్మమని పర్యాయ నామములు గలవు.

18 ప్రశ్న|| హాంస ఆశ్లేయమున నిలుచుటకు కారణమేమి ?

ఉ|| ప్రపంచ కృష్టికారకు మానసాదులకూడి నేను నేనని మొలకనుచు సర్వము చేయుచుండును ?

19 ప్రశ్న|| నేనను అక్షరసముదాయము యెట్లు నిర్ణయమాయెను ?

ఉ|| హాకార సకారములు రెండు ఆశ్లేయమందుండి వ్యవహార సామ్యముగానుండును అందువల్ల ధ్వన్యాశ్మకమగు బిందువు వణాత్మకమగుపాల్లుతో 'చేరగానే నని వ్యవహారము గల్గును.

20 ప్రశ్న॥ మంత్రమునందు దీర్ఘము నడుకయందు బిందువు ప్యవహారమునందు పొల్లు ననునవివేకమా అనేకమా డ॥ దీర్ఘము. బిందువు. పొల్లులను త్రివిధములు వ్యవహార ఛేదములు కావు వస్తువుమాత్రమేకముగా నున్నది.

21 ప్రశ్న॥ ఏకముగా నున్నదానిని త్రివిధములుగా నెందుకు చెప్పవలెను ?

ఁ॥ కర్త. కర్మ. క్రియ. మను త్రివిధపద్ధతులుగా తెలివిరూప మైన దీర్ఘము వస్తునిర్ణయరూపమగు బిందువు జపయుక్తమగు వ్యవహారమగుపొల్లు త్రివిధములు ఏకమే.

22 ప్రశ్న॥ హంసయొక్క అవయవములు వాటినివాస స్థానములు దానివ్యవహారములేవి ? వాటిని తెలిసినందునల్ల కలుగు ఫలంబులేవి ?

ఁ॥ హంసయొక్క అవయవములు శిరము కాల్లు టెక్కలు కమలమధ్యమున శిరము ఘంటికామధ్యమున చరణములు ఆజ్ఞేయమందు రెండు టెక్కలుండును.

1 శబ్దరూపమగు జపస్థానము వాగేంద్రియము హంసయొ క్కజపము నిశ్శబ్దము గనుక నాసికారంధ్రము దాని స్థానము అందులకే హంసయొక్క శిరస్సు కమలమధ్య మున నుండునని చేప్పబడుచున్నది.

2 చరణములవార నడక గనుక హంసయొక్క చరణ ములు ఘంటికయందు నుచ్చాస నిశ్వాసములద్వారగా నడక గలిగి యుండును.

3 విసరు తొక్కలు ఆజ్ఞేయదళమునందుండి చలనము గలిగించును.

1 దళములమధ్యన జపము తనువు తరించుటకు ప్రజ్ఞాన రూపమున మోక్షము కోరుచుండు.

2 గంటికయందు నడక జ్ఞానాజ్ఞాన నిర్ణయముకొరకు జెలగుచుండును.

3 ఆజ్ఞేయమందు వ్యవహారము జాగ్రదావస్థ సృష్టికొరకు జీవభావము కైకొని యుండును.

23 ప్రశ్న॥ హంసకు నేను నేననే అభిమానమెట్లు కలుగును ?

ఉ॥ రామయను అక్షరసముదాయము అకారము సూచించును హంసయను అక్షర సముదాయము అకారమును సూచించును, అందువల్ల అకారసౌజ్ఞ ఊర్ధ్వ స్థానము సూచించుచుండును గనుక నూర్ధ్వస్థానమున నిలచియున్న ప్రత్యగాత్మ నేను నేనని సూచించుచుండును.

24 ప్రశ్న॥ హంస బాహ్యంతర సుషుమ్నలయందెట్లు సంచరించును ?

ఉ॥ ప్రాణవాయు రూపముగా సంచరించును.

25 ప్రశ్న॥ ప్రాణవాయువు హృదయ స్థానమందు వసించునుగతా? గంటిక యందలి హంసను నెట్లుకలియును? జీవహంసయని యెట్లు అనబడును

ఉ॥ అంతర ఇడాపింగళయ నెడి నాడులు తనుమధ్యంబున స్థంభమువలె పాదుకొని యుండు బ్రహ్మాదండికి కుడియెడమల గుండవెలసి శరీరమునందు హృదయము వరకు వ్యాపించి ప్రాణవాయు రూపమున గంటిక యందలి హృదయను గలిసి భూమద్యమున జేరుటచే జీవహంసయని చెప్పబడును.

26 ప్రశ్న॥ అంతర సుషుమ్న యెచ్చట బుట్టెను? ఎంతవరకు జెలిగి అంతర సుషుమ్న యని పేరుబొందును? ఎచ్చట చీలును? ఇడాపింగళుల గా నెట్లుజెలెగెను?

ఉ॥ గంటిక యందు బుట్టిన సుషుమ్న తను మద్య మాధో భాగముగా కొండనాలుక వరకు వచ్చి అంతర సుషుమ్న యని పేరుబొందును. అక్కడనుండి రెండుగా చీలి యిడా పింగళుల నెడు నామమును బొంది హృదయ స్థానమునకువచ్చి తనువందు వ్యాపించును.

27 ప్రశ్న॥ బాహ్యసుషుమ్న యెక్కడ పుట్టెను? ఏనామములుజెందును?

ఉ॥ ఘంటిక యందు బుట్టి అక్షేయమునకు వచ్చి రెండుగా చీలి నాసిక మార్గముగా ఇడాపింగళుల రూపమున బాహ్య మునకు వెడలును దీనిని బాహ్యసుషుమ్న యనబడును.

28 ప్రశ్న॥ ఒకే ప్రాణవాయువునకు బాహ్యంతర ములనె సౌజ్యయెట్లు కలిగెను?

ఉ॥ ప్రాణము అంతరసుషుమ్న నాళమధ్యనుండి సంచ రించును. అందువలన అంతర సుషుమ్న యని అక్షేయము

నుండి నాసికా ద్వారముగ బాహ్యమునకు వెడలినందున బాహ్య సుషుమ్నయని నిర్ణయము

29 ప్రశ్న || బాహ్యంతరముల యందు సంచరించే ప్రాణము దేనితోకూడి యేమిపనులు చేయును?

ఉ || ప్రాణవాయువు హంసతో గూడి అంతర బాహ్య సుషుమ్నల యందు సూర్యోదయము మొదలు మఱల సూర్యోదయము వరకు (21600) ఇరువది యొక్క వెయ్యి ఆఱు నూరుల హంసలు నిర్ణయానుసారముగ చక్రముల యందును చ్చాస్పాసనిశ్చాస్పాస రూపమున సంచరించు చుండును. ఈ వ్యవహారమునకు సకార సంబంధమని నిర్ణయము.

30 ప్రశ్న || చక్రము లెచ్చట యెన్ని యున్నవి?

ఉ || అంతర సుషుమ్న యందైదు చక్రములు? బాహ్య సుషుమ్న యందు నేక చక్రము ఈ రెంటి చేరికకు పై బాగమున నొక చక్రమున్నది మొత్తము సప్త చక్రములు.

31 ప్రశ్న || వాని పేరులేవి?

ఉ || ఆధార స్వాధిస్తాన మణిపూరక అనాహత విశుద్ధముల నెడి ఐదు చక్రములు అంతరములు, అక్షేయమనెడి చక్రము బాహ్యము; సహస్రారమనెడి చక్రము ఊర్ధ్వము.

32 ప్రశ్న || పంచముద్రలకు స్థానమేది?

ఉ || జాగ్రదా వక్తకు అక్షేయ చక్రము స్థానమై యున్నది గనుక పరమ తారకమునకు సాధనమైన పంచ ముద్రలకు అక్షేయ చక్రము స్థానమై యున్నది.

33 ప్రశ్న || సుషుమ్న మార్గముగుండా నెచ్చటికి వెళ్లవచ్చును ?

ఉ || సుషుమ్నయొక్క యూర్ధ్వమార్గమున మోక్షమునకు మగ్ధ్యమార్గమున నాదిత్యలోకమునకు (ఇదే సూర్యనాడి; మరియు ఇడనాడియని చెప్పబడును) అఘోమార్గమున చంద్రలోకమునకు [దీనినే చంద్రనాడి మరియు పింగళా నాడియని చెప్పబడును.] వీనిని ధూమాది అర్చరాది మార్గములుగా నిర్ణయింతురు.

34 ప్రశ్న || సుషుమ్న యొక్క యూర్ధ్వ మార్గమునకు మోక్షమార్గమని చెప్పటకు కారణమేమి ?

ఉ || సుజ్ఞాన సంబంధమగు తురీయ తుర్యాతీతమను అవస్థలు బాంధుటకు వెళ్లునట్టిమార్గము సుషుమ్నయొక్క యూర్ధ్వ భాగమే గనుక మోక్షమార్గమని చెప్పబడును.

35 ప్రశ్న || సుజ్ఞాన సంబంధమగు అవస్థలు బాంధుటకు శరీరమేది ? దానియవస్థయేది ?

ఉ || అష్టప్రకృతులయందు జనించిన మహాకారణశరీరము; దాని అవస్థ తురీయము దీనియూర్ధ్వమునందలి ప్రత్యగ్భాత తుర్యాతీత అవస్థయని కైవల్య శరీరమని చెప్పబడును.

36 ప్రశ్న || బాహ్యంతర చక్రముల పైనున్న చక్రమునకు స్థానమేది ?

ఉ || ఉపజిహ్వాకు ప్రింగ్ దిక్కున త్రిపుటికి మధ్యమందు గంగా యమునలు కలిగి కు సరస్వతి సంగమమున అమృత నదిపై న పుండరీకముం [తెల్లదామర] డును; దీనినే అష్టదశ కమలమని నిర్ణయింతురు.

37 ప్రశ్న॥ చక్రములయందలి అధిష్టాన దేవతలు హంసయొక్క అర్చిత నిర్ణయముయెట్లు ?

జి॥ 1 గురుస్థానమందు నాదారచక్రము దీని ఆధిదేవత గణపతీ అఘాలభూతుడై యితరదైవములచేత సకలకార్యములు చేయించును; ఇచ్చట (600) నాఱువందల హంసలు లయమగును

2 స్వాధిష్టానచక్రము గుహ్యస్థానము నందుండును. దీని ఆధిదేవత బహ్మ; స్థావర జంగమాత్మకమగు జీవులను సృష్టిజేయును వీరికి [6000] నాఱువేల హంసలు లయమగును.

3 మణిపూరకచక్రము నాభినానము నందునుండును! దీని ఆధిదేవత విష్ణువు; అన్నరసాదులయొక్క స్థూల సూక్ష్మ భాగములచే జీవోపాదులను పోషించును వీరికి (6000) నాఱువేల హంసలర్చితము.

4 అనాహత చక్రము హృదయస్థానమున నుండును; దీని ఆధిదేవత రుద్రుడు. సకలజీవులను లయముచేయును; ఇచ్చట (6000) నాఱువేల హంసలర్చితమగును.

5 విశుద్ధచక్రము తాలమూలల నడుమ కంఠ స్థానము నందునుండును; దీని ఆధిదేవత ఈశ్వరుడు; ధైఖరిచేఁ బలుకులు పలికింపజేయును; ఇచ్చట (1000) వేయి హంసలర్చిత మగును.

6 ఆజ్ఞేయచక్రము భూమధ్యమునందుండును. దీని ఆధిదేవత శివుడు సకలజీవులకు పూర్వ కర్మానుసారముగ సంకల్ప వికల్పంబులు కలిగించును. ఇచ్చట (1000) వేయి హంసలు అర్పణముగును.

7 సహస్రార చక్రము శిరోమధ్యభాగమున నుండును; దీని అధిదేవత గురుమూర్తియగు అక్షరపురుషుడు అక్షిప్తాన దేవతలకు సకలజీవులకు సాక్షిమాత్రముగా నుండి కర్మానుభవములను తెలియచేయును.

38 ప్రశ్న || హంసయనగానేమి? అర్పణయనగా నెట్లు?

ఉ || ఉచ్చ్వాస నిశ్వాస రూపముగా చలించే ప్రాణవాయువు నందుండునట్టి పరమాత్మ యొక్క కళనే హంసయని చెప్పబడును ఈదళములకు సోకుటే అర్పణయనబడును.

39 ప్రశ్న || హృదయమునందలి ప్రాణవాయువాధార చక్రముల నెట్లు సాకును !

ఉ || హృదయసానమునందు ప్రాణవాయువునకు గుదస్థానమునందునుండు నపానవాయువునకు వ్యానవాయువుద్వారా సంబంధముగలదు అందువల్ల అంతర ఇడాపింగళలద్వారా హృదయమునందున్న ప్రాణవాయువు నాడీమార్గమున దిగి దళమునకు తాకును.

40 ప్రశ్న || హంశస్పృష్టికి స్థానమేది ?

ఉ || పరమాత్మ కళయగు హకారంబును ప్రకృతి కళయగు నకారంబును బిందువుతో జేరి హంసయని పరమహంసయని

శింశుమారమని పరమేశ్వరుడని నామాంతరములు బొందెను
హంస స్మృతికి బిందువే స్థానమని తెలియవలెను.

41 ప్రశ్న || హంసలెన్ని అవి యేశరీర సంబాధములు!
ఉ || హంస (21600) అరువదియొక్కవేయి యాఱువం
డలు. ఇవిస్థూల శరీర సంబంధములు.

42 ప్రశ్న || సూక్ష్మకారణ శరీరములకు హంసలు
గలవా !

ఉ || హంసలు లేనియడల తనువులకు సంచారములేదు గనక
సూక్ష్మకారణ శరీరములకు (3400) మూడువేల నాలుగు
వందల హంసలుగలవు; వీనిని జీవేశ్వర హంసలని చెప్పబడును

43 ప్రశ్న || జీవేశ్వర హంసనెచ్చట స్మృతిప బడెను !
ఉ || జీవేశ్వరహంసలు బ్రహ్మాండమందు శింశుమార చక్రము
న స్మృతిపబడినవి; కావున నీ హంసలు బ్రహ్మాండ సంబంధ
మని చెప్పబడును.

44 ప్రశ్న || మానవమాత్మజైన తాను పరమేశ్వర
హంసలెన్ని తెలిసికొనెను ?

ఉ || తుర్యాతీత స్థానమందున్న మూలప్రకృతిరూపమగు విరా
ట్పురుషునిలో కలిసి పరమేశ్వర హంసలు తెలిసికొనెను విరా
ఙ్మాప లక్ష్మస్వరూపుడై లక్షించెను.

45 ప్రశ్న || విరాఙ్మాప లక్ష్మమందు హంసనిర్ణయము
నకు నెట్లు సంకల్పించెను ?

ఉ॥ విరాడ్రాప లక్షార్థమందు హకార సకార బిందుయుక్తముగానున్న పరతత్వమునుండి నాదుబిందు కళారూపము తెలియును. అది సమష్టిమనస్సుద్వార సంకల్పరూపమున హంస నిర్ణయము తెలిసికొనును.

46 ప్రశ్న॥ విరాడ్రాపమునందలి పరమహంస పిండాండమున నెట్లు తెలియును ?

ఉ॥ పరమహంస రవి. చంద్రాగ్ని మండలములద్వార పిండాండమునకు శిఖాపశ్చిమ మార్గముద్వార వచ్చి హకారరూపమున గంగయందును సకారరూపమున యమునయందును బిందురూమగు సరస్వతితోజేరి హంసయై సహస్రారమగు ప్రవేశించి ఆధారాది చక్రముల పర్యంతరము వ్యాపించియుండును మఱియు నాదు బిందువులకు సానమైన కళ ఆధారంబునువదలి (హంతుం) అను వర్ణము గూడి బాహ్యసుషుమ్నల అంతరసుషుమ్నలను దాటిగుహామధ్య ప్రదేశంబైన ప్రాణాధిసహస్రారమునందు జేరి యున్నది గనుక పిండ బ్రహ్మాండ హంసలు పిండాండమునందు తెలియును కావున పిండాండమందలి జీవుడు పరమహంసయనియు ప్రత్యేగాత్ముడనియు సూత్రాత్మయనియు పరమాత్ముడనియు చెప్పబడును.

47 ప్రశ్న॥ జీవేశ్వరనిర్మితములగుహంస లెచ్చటయెన్ని అర్పితము లగును ?

ఉ॥ సూక్ష్మతనువునకు	2200
కారణ దేహమునకు	1200

మొత్తము 3400 హంసలు దిగువరీతిగా అర్పణమగును.

1 కర్మయానమగు ఋతువులకు	—	600	యివిసూక్ష్మదేహ
2 పితృయానమగుచంద్రమండలమునకు		1600	సంబంధములు
3 దేవయానమగు ఆదిత్యమండలమునకు	...	1200	

యివి కారదేహమునకు.

48 ప్రశ్న || సూక్ష్మదేహ హంసలెచ్చట అర్పణమగును ?

ఉ|| కర్మయానము మేగమండలమునగు యున్నందున ఋతువులననుసరించి ఋతువొక్కంటికి (100) వందచొప్పున ఆరు రుతువులకు (600) ఆరువందల హంసలు అర్పణమగును.

2 పితృయాణము చంద్రమండలము వరకు యున్నందున చంద్రకళల ననుసరించి కళవొక్కంటికి (100) వందచొప్పున (16) పదహారుకళలకు (1600) పదహారువందల హంసలు అర్పణమగును. గనుక సూక్ష్మదేహ హంసలు (2200) రెండువేల రెండువందలని నిర్ణయము.

3 దేవయానము ఆదిత్యమండలమువకు యున్నందున సూర్యకళల ననుసరించి కళయొక్కంటికి (100) వందచొప్పున ద్వాదశ కళలకు (1200) పన్నెండువందల హంసలు అర్పణమగును; దీనినే ఈశ్వతనువని కారణతనువని చెప్పబడును.

49 ప్రశ్న || తనుత్రయమునందు అర్పణమగు హంసలెన్ని ?

ఉ॥ స్థూల తనువునకు (21600) యిరువదియొక్కవేయి అరు వందలు.

సూక్ష్మ శరీరమునకు కర్మయాన, పితృయానమునందు (2200) యిరువది రెండువందలు.

ఈశ్వర శరీరమగు కారణశరీరమునకు దేవయానమునందు (1200 పన్నెండువందలు) మొత్తం (25000) యిరువది ఐదువేల హంసలు

ఈ యిరువది ఐదువేల హంసల లయమగు వారలకే జన్మరహితమగును ఇతరులకు కాజాలదని మున్నూటికి సిద్ధాంతము.

శ్లో॥ పశ్య॥ తనువులు నశించినప్పుడు హంసలెచ్చటనుండును ? నసియెప్పుడు నశించును ?

ఉ॥ స్థూలశరీరము నశించగా దానిసంబంధమగు (21600) యిరువదియొక్కవేయి అరువంల హంసలు ప్రకృతియందు జేరియండును.

సూక్ష్మతనువు నశించుటకు కారణతనువు నశించసది సూక్ష్మము నశించదు గనుక కారణతనువు నశించుటకు ఆత్మా నాత్మవిచారణచేసి అగాత్మనిర్ణయము లేక అంతఃకరణ అదిష్టానమైన చైతన్యమగు పరమాత్మయందు జేరి యెవ్వడు విదేహుడగునో వానికి కారణతనువు నశించును అందువల్ల సూక్ష్మశరీరము నిలుకడకు చోటులేక తనంతట తానే నశించును.

శింశుమార చక్రమునుండి పిండాండమునందు ప్రవేశించిన హంసలు తిరిగి శింశుమార చక్రమునందు జేరును.

51 ప్రశ్న || బ్రహ్మాండమునందలి అధిదేవతలు పిండాండమునందెట్లు ప్రవర్తించెదరు ?

ఉ || పిండాండమందలి యింద్రియ సముదాయము అనగా జ్ఞానమనో బుద్ధి చిత్తా హంకారమును అంత రేంద్రియములు సమాన, వ్యాస, ఉదాన, ప్రాణ, అపానంబులను ప్రాణేంద్రియంబులు, శోత్రము, త్వక్కు, చక్షువు, జిహ్వ, ఘ్రాణమను జ్ఞానేంద్రియంబులును, శబ్ద, స్పర్శ, రూప, రస, గంధములను విషయేంద్రియంబులును, వాక్కు, పాణి, పాద, గుహ్య, గుదములను కర్మేంద్రియంబులు, వెరళి (25) యిరువదివిదు యింద్రియములు అధ్యాత్మలని చెప్పబడును. వీని విషయంబులు అధిపాతికము అనబడును. వీని నిర్మితములగు దేవతలు ఆది దైవములని చెప్పబడును ఆది దైవతిములయొక్క ప్రేరేపణచేతనే పిండాండ రూపమగు వ్యవహారము జరుగుచున్నది కనుక పిండాండ ప్రవర్తనకు బ్రహ్మాండమునందలి అధిదేవతలే కర్తలుగా తెలియవలెను.

52 ప్రశ్న || అష్టదిశపద్మమునందలి హంసకు గుణకల్పనయెట్లుకలుగును ?

- ఉ || బ్రహ్మాండరూపమగు నీశ్వరతనువు అనగా
- 1 అష్టక్తదిశము ఈశాన్యముఖముగా నుండును; హంస సత్తా దీనియందు సోకగనే దానక్రియ నొనరించవలయుననే గుణముకలుగును దీనిని అరికట్టకూడదు.
 - 2 మహత్తుదిశము ఉత్తరదిశయందు ముఖము గలిగియుండును దీనియందు హంస సత్తా సోకగనే రతి ప్రీతి

కరమైన గుణముకలుగును మేనిహంసలు నిలిపి నడినాళ
మందలి పవనమున ఐక్యము చేయగా నీగుణము నసిం
చును.

3 మహాదహంకార రూపదళము వాయవ్యముఖముగా
దీనిపైన హంససత్తా సోకగనే గమనచింత కలుగును.
విషయగమనాదులు విడిచి అంతర సుషుమ్నమార్గమున
పరబ్రహ్మ గమనము తెలియవలెను॥

4 పంచతక్రమాత్రి రూపమగు ఆకాశదళము పశ్చమ
దిశగానుండును దీనిపైన హంససత్తా సోకగనే ఆటపాట
లతో ఆనందముజెందవలయునని ఆసక్తికలుగునుబ్రహ్మ
నందము మోక్షదాయకమని తెలిసి జీవేశ్వరైక్యము
నందు అశక్తికలిగి యుండవలెను.

పిండాండ రూపమగు జీవతను నిర్ణయము

5 వాయువుయొక్క రూపమగు దళము నైరుతిదిశగానుం
డును దీనిపైన హంసయొక్కసత్తా సోకగనే పాపపు
పనులు చేయవలెననే కోరిక కలుగును సమాధి వద్దతుల
చే దీనిని అరికట్టవలయును.

6 అగ్నియొక్క రూపమగు దక్షిణదళము దక్షిణదిశగా
నుండును దీనిపైన హంసయొక్క సత్తాసోకగనే క్రూర
మైన కార్యములు చేయవలెననే కోరికగలుగును దీనిని
శాంభవీ ముద్రచేత అరికట్టవలెను.

7 జలరూపమగు దళము అగ్నేయ దిశగానుండును దీని

పై న హంసయొక్క సత్తాసోకగనే తమోగుణ ప్రధాన మగు నిద్రాశయములు కలుగును. దీనిని ఆసనాది క్రియ లచే అరికట్టవలెను.

౩) పృథ్విరూపమగు దళము పూర్వదిశగా నుండును దీని పై న హంససత్తాసోకగనే పుణ్యకార్యము చేయవలెననే కొరక జనింపను. దీనిని అరికట్టక స్వార్థరహితముగా ప్రవర్తించ వలయును.

- [అష్టతను నిర్ణయము.] -

అవ్యక్తము, మహాత్మ్య, మహాదహంకారము. పంచ తేజమాతృ, రూపమగు ఆకాశమును, నివి ఈశ్వరతను చతుష్టయములు, వాయువు, అగ్ని, జలము. పృథ్వియనునవి జీవితను చతుష్టయములు, ఈ చతుష్టతను వ్యవహార నిరసనమే పరమహంస నిర్ణయ పరబ్రహ్మము.

౪) ప్రశ్న పరబ్రహ్మమగు అచలహంస యెట్లు చలించును ?

జ్ఞాన సూర్యరస్మి వృత్తాదులపై న బడును; కాని వాయువుయొక్క ప్రసరణవల్ల ఆకులు కొమ్మలుకదులును వానితో సమముగా సూర్యరస్మి కదలినట్లు తెలియును కాని అది కడలదు అదేవిధముగా కర్మానుసారముగా దళములు కదలిన దానితో బాటు పరబ్రహ్మమగు అచలహంస కదలినట్టు లగుపడును కాని పరమహంస కడలదు.

54 ప్రశ్న॥ నీటిఆధారముగల పద్మములు సూర్యరస్మిచేత పోషింపబడును. నీటిఆధారములులేని పద్మములు ఆరస్మిచేతనే నశింపబడును; కనుక అష్టదశ పద్మమునకు నీటి ఆధారమేది ?
 ఉ॥ గంగా.యమునా. సరస్వతులను త్రివేణి సంగమున అష్టదశ పద్మముండును. అది వరబ్రహ్మ ప్రకాశమగు పరమహంస వలన రక్షింపబడును. ఆగామి సంచిత. ప్రారబ్ధ రూపకర్మలు త్రివేణులుగా ప్రవహించును. వాని నింకింపజేసిన వారిపద్మము దహించును. అందువల్ల కర్మరహితమై మోక్షము చెకూరును.

55 ప్రశ్న॥ ఆగామి. సంచిత. ప్రారబ్ధ నిర్మయమెట్లు?
 ఉ॥ జన్మాదినుండి జీవుడు చేసినకర్మ కాలానుగుణ్యముగ నుపాధులయందు ననుసరించును అది సంచిత కర్మయనబడును. ఉపాధులయందు ననుభవించునది ప్రారబ్ధ మనబడును అనుభవించిన దానినుండివచ్చిన ఫలాఫలంబు లాగామియనబడును.

56 ప్రశ్న॥ జీవుడుచేయు కర్మయొక్క ఫలాఫలంబు లెచ్చట చేరియుండును ?

ఉ॥ పంచభూత సంబంధమైన జీవుడు పంచీకృత పంచభూత సముదాయముతో జేసిన కర్మయొక్క ఫలాఫలంబులు పంచచక్రములయందు అనగా పంచభూత సంబంధమగు అధారాది పంచచక్రములయందు జేరియుండును.

57 ప్రశ్న. ఆధారాది చక్రంబులు చలించునా చలనరహితముగానుండునా ? అవి ఏముఖముగా నుండును ?

ఉ॥ ఆధారాది చక్రంబులకు సంబంధించిన నాడులవలన కట్ట

పరమమును భూతసముదాయ సృష్టి అధోగమనము గనుక వాని సంబంధమైన చక్రంబు అధోముఖముగానే యండును

13 వచ్చి! కర్మానుభవములు చక్రంబులకెట్లుజేరును?

1 జీవుడు జ్ఞానము, సమానవాయువు, శ్రోత్రము, శబ్దము, వాక్యము, యీ ఐదింటిలో జేరి జీవుడు చేసిన కర్మ ఫలంబులు పంచనాడులద్వారా ఆకాశ సంబంధమగు విశుద్ధ చక్రములోకి వుండును.

2 మనస్సు, వ్యాసవాయువు, చర్మము, పుష్పము, పాణి, యీ ఐదుదింటితో జేరి జీవుడుచేసిన కర్మఫలంబులు వీనికి సంబంధించిన నాడుల ద్వారా వాయు సంబంధమగు అనాహత చక్రమునందు జేరును.

3 బుద్ధి, ఉదానము, నేత్రము, రూపము, చరణము, ఈ ఐదింటిలోజేరి జీవుడుచేసిన కర్మఫలంబులు వీనికి సంబంధమగు నాడులద్వారాదిగి అగ్ని సంబంధమగు మణిపూర చక్రమునందు జేరును.

4 చిత్తము, వాణివాయువు, జిహ్వా, రసము, గుహ్యము, ఈ ఐదింటిలోజేరి జీవుడుచేయు కర్మఫలంబులు వీనికి సంబంధమగు నాడులమార్గముగాదిగి జలసంబంధమగు స్వాస్థాన చక్రమునందు జేరును.

5 అహంకారము, అవాసము ఘ్రాణము, గంధము, గుదము ఈ ఐదింటిలోకి జీవుడుచేరిచేయు కర్మఫలంబులువీనికి సంబంధించిన నాడులద్వారాదిగి ఆధార చక్రమునందు జేరును.

59 ప్రశ్న॥ ఆగామి. సంచిత. ప్రార్థనంబులకు స్థానములెచ్చట ?

ఉ॥ సంచితకర్మ జీవేశ్వరతనునవుకు దిగువ త్రివేణి సంగమము ననుండును. అనుభవించునది ప్రార్థనము సంచితమునందే గనక ప్రార్థకర్మమునకు వేరుగా స్థాననిర్ణయములేదు. దీనికి సంచిత కర్మస్థానమైయుండును. జీవుడు తన శరీరము విడుచు నపుడు అగామిచేరుటకు సంచితకర్మ స్థానమేగనుక అగామికి నేరుస్థానములేక సంచితమనే చెప్పవలయును; కాని వ్యవహారమునందు ఫలాఫలంబుల నిల్వలు వేరుగానుండుటచే ఆగామి స్థానంబులు వేరుగా చెప్పవలసివచ్చెను.

60 ప్రశ్న॥ మరణ సమయమున ఆగామికర్మ, సంచితకర్మమునకు నెట్లు జేరును ?

ఉ॥ కర్మానుసారముగ నుపాదిరహితమునందు భౌతిక హంసలు క్షీణించును. అందువల్ల దేహమునందలి నాడుల బలముతగ్గును. అందువల్ల చక్రములు అదోముఖముగా నున్నవియూర్ధ్వముఖమునకు తిరుగును. అందువల్ల ఆగామికర్మ యూర్ధ్వముగానున్న సంచితకర్మలోచేరి సంచితరూపము బొందును.

61 ప్రశ్న॥ సంచితరూపకర్మ జీవుడు ప్రార్థనరూపమున నెట్లు అనుభవించును ?

ఉ॥ తనువుల మధ్యలోనున్న సంచితకర్మ ఆధోముఖ రూపమున ఘంటికయందుబడి దానినంకి అధోరూపముననున్న నాడలవ్వార శరీరములయందు వ్యాపించి ప్రార్థనరూపమున

కష్టసుఖములబొందు చుండును. స్థానవద్దతుల ననుసరించి స్థావర జంగమాత్మక మగు జీవోపాదుల పొందును

62 ప్రశ్న॥ ప్రాణవరూపమగు ఓంకారమెచ్చట సృష్టింపబడెను?

ఉ॥ పరమహంసయను ఆత్మ పరమాత్మలయొక్క మధ్యభాగమునందు ధ్వన్యాత్మకమగు శబ్దము పుట్టెను. హంసయగు ప్రాణ మనంబుల మధ్యభాగమునందు వణాత్మకమగు బీజములు జనించెను. అట్టి అకార ఉకార మకార ములయొక్క చేరికవల్ల ఓంకారమని ప్రాణవోచ్ఛారమని చెప్పబడును.

63 ప్రశ్న॥ పరమాత్మ స్థానమందు ప్రాణవరూపమగు ఓంకారము, ఏ స్వరూపముగా నుండును ?

ఉ॥ అష్టవిధ తనువులు. చతుర్విధ పాదంబులు. త్రివిధ స్థానంబులు పంచవిధ అధిదేవతలుగా నుండును.

64 ప్రశ్న॥ అష్టవిధ తనువులేవి ?

ఉ॥ సూల, సూక్ష్మ, కారణ, నిర్మలములనెఱి కార్యతనువులు. ఈ నాలుగు జీవతనువులు ఆనంద, చిన్మయ, చిద్రూప, శుద్ధము, యనెఱి కారణతనువులు నాలుగీశ్వరతనువులు.

65 ప్రశ్న॥ అష్టతనువుల నివాసమునకు స్థానమేది ?

ఉ॥ ప్రాణమనంబుల మధ్యప్రదేశమున ప్రాణవరూపమైన ఓంకారోత్పత్తిగనుక ప్రాణరూపమగు హంస నివాసమునకు ఏస్థానమో ప్రాణవరూపమగు ఓంకార నివాసమునకు అదేస్థానము కాని హంస వ్యవహారము సూక్ష్మము. ప్రాణవరూపమగు ఓంకార వ్యవహారము స్థూలమని నిర్ణయము.

66 ప్రశ్న॥ ప్రణవమునకు నాలుగుపాదములేవి? వాని స్థానములెచ్చట?

ఉ॥ అవిద్యాపాదము, విద్యాపాదము, అనందపాదము. తుక్తియపాదములని నాలుగు, అవిద్యాపాదము కేరముగాను విద్యాపాదము కర్మికముగాను, అనందపాదము, లింగముగాను, తుక్తియపాదము పద్మత్యాగముగాను నిర్ణయము.

57 ప్రశ్న॥ ప్రణవపాదంబుల వ్యవహారమెట్లు జరుగును?

ఉ॥ అవిద్యాపాదంబులు జాగ్రదావస్థ శ్రవణ కాలంబుగాను; విద్యాపాదము, స్వస్నావస్థ మనన కాలముగాను; అనందపాదము, సుషుప్త్యావస్థనిధిద్యాసగాను, తుక్తియపాదము ప్రహేళి నుభవముగాను నిర్ణయము.

68 ప్రశ్న॥ ప్రణవమునకు త్రివిదస్తానములేవి?

ఉ॥ అకారము ఈశ్వరస్థానము, ఉకారము జీవానము, మకారరూపము ప్రత్యేగాత్మ స్థానమని నిర్ణయము.

69 ప్రశ్న॥ ప్రణవమునకున్న పంచదేవతలెవ్వరు?

ఉ॥ బ్రహ్మ, విష్ణు, రుద్రుడు, ఈశ్వరుడు, సదాశివుడు. అనువారలు పంచదేవతలని చెప్పబడుదురు.

70 ప్రశ్న॥ ప్రణవసత్త్వావల్ల పంచదేవతలనిర్ణయమా? దేవతలవలన ప్రణవనిర్ణయమా?

ఉ॥ ప్రణవసత్త్వావల్లనే పంచదేవతల నిర్ణయముగాని పంచదేవతలవల్ల ప్రణవనిర్ణయముకాదు పరమాత్మవల్ల ప్రణవ నిర్ణయమని తెలియ నగును,

71 ప్రశ్న॥ పరమాత్మ రూపమగు ప్రాణవమునకు యెన్నికళలు యుండును ?

ఉ॥ పరా. సత్యంతి. మధ్యమ. వైఖరి, యనునాలుగు పద్ధతులు జాగ్రత్త, స్వప్నము, సుషుప్తి, తురీయములని చెప్పబడును. వీనియందు జాగ్రత్తలో స్వప్నము జాగ్రత్తలో సుషుప్తి జాగ్రత్తలో తురీయమని స్వప్నములో జాగ్రత్త స్వప్నములో సుషుప్తి. స్వప్నములో తురీయమని, సుషుప్తిలో జాగ్రత్త, సుషుప్తిలో స్వప్నము. సుషుప్తిలో తురీయమని తురీయములో జాగ్రత్త తురీయములో స్వప్నము తురీయములో సుషుప్తియని, పదియాఱుకళలుగానుండును.

72 ప్రశ్న॥ షోడశ కళలలో పారమార్థిక కళలెన్ని, ప్రపంచకళలెన్ని ?

ఉ॥ తురీయము. తురీయములో జాగ్రత్త, తురీయములో స్వప్నము. తురీయములో సుషుప్తి యీనాలుగు. పారమార్థికములు; మిగిత పన్నెండు లోకకళలు.

73 ప్రశ్న॥ ప్రళయము యొక్క పరిణామ స్వరూపములులేవి ?

ఉ॥ నమశ్శివాయను బీజంబులు. క్రియ. ఇచ్ఛ. జ్ఞాన. ఆది పరా. వీని వ్యవహారమునకు ఆధారభూతములులగు వంచప్రాణంబులుగా పరిణామము బొందెను. ఇందు నమయనునది సగుణము. శివాయ యనునది నిర్గుణముగానుండును మఱియు నమయనునది జీవుడుగాను, శివాయయనునది ఈశ్వరుడుగాను

ఓమ్మచునది జీవేశ్వరులకు ఐక్యముగానుండును దీనినే తత్వమ
శియనియు. తత్పదము. త్వంపదము, అశిపదమని నెప్పబడును.

74 ప్రశ్న॥ పరమేశ్వరుని అర్థాంగియగు ప్రకృతి రూ
పు ఆదిశక్తియందు పంచబీజంబులే రీతిగానుండును ?

ఉ॥ ఓంకారముఖము, వాయూకారములురెండు భుజములు,
శివయనునది కంటిభాగము, నమయనునవి రెండు పాదంబు
లుగానుండును కనుక ఇది ఆదిశక్తియొక్క అకారమని స్థి
యము.

75 ప్రశ్న. ప్రాణవ పరిణామమగు పంచాక్షరములవల్ల
ఏకార్యములు జరుగును ?

ఉ॥ స్థావర జంగమాత్మకమైన జీవోపాదులు ఉత్పత్తి, స్థితి,
లయ, విస్థిగ. ఆకర్షణంబులు చేయుటకు మరియు మారణ,
మోహన, స్థంబన, ఆకర్షణ, ఉచ్ఛారన చేయుటకు ఆధార
ముగానుండును.

76 ప్రశ్న॥ జాగ్రద్దావస్థ యందలి ప్రాణవము తురీయ
స్థానము బొందినట్లు అనుభవమేది ?

ఉ॥ అకార, ఉకార, మకారములగు మాత్రాత్రియము. వైఖరీ
మద్యమ. పశ్యంతియను వాకులయందు చేర్చి పరావాగ్రూ
పముగా ప్రాణవిభ్యాహ్నముచేయగా అవస్థాత్రియరహితమగు
తురీయమందు చేరును అప్పటిలో నుత్తరాయణ, దక్షిణాయ
ణములు. రాత్రి పగలనె వ్యవహారము లేక కేవలపరబ్రహ్మ
నిర్ణయముగా స్వయంప్రకాశము గలిగియుండును ఇది స్వాను
భవము.

77 ప్రశ్న॥ ప్రణవమెచ్చట నేత్యవహారముచేయును? ఉ॥ ప్రణవము, పద్మమధ్యంబున, అకార, ఉకార, మకారములుగానుండును. ఆక్షేయంబున నాదుబిందుకళలుగా వర్తించును. ఘంటికయందు, చిన్నాద, చిద్బిందు, చిత్కళలుగా ప్రబలును గంటికయందు ప్రాణవాయువుతో కలియగ ప్రణవంబునకు శబ్దము కలిగెను.

78 ప్రశ్న॥ హృదయమునందలి ప్రాణవాయువుకు గంటికయందలి ప్రణవమునకు సంబంధమెట్లు కలిగెను? ఉ॥ అంతర, ఇడా పింగళనాడులు బ్రహ్మాదండికి కుడి యెడమ గుండ నుండి హృదయమువరకు వ్యాపించి ప్రాణవాయువు ద్వార ఘంటికయందుజేరి బాహ్యమునకు ప్రసరించును గనుక ఘంటికయందలి ప్రణవమునకు ప్రాణవాయువుతో సంబంధము కలిగెను.

79 ప్రశ్న॥ గంటికయందలి ప్రణవమునకు శబ్దము గలదా లేదా? ఉ॥ గంటిక సూక్ష్మశరీర సంబంధము గనుక దానియందలి ప్రణవమునకు ధ్వన్యాత్మకమగు శబ్దముగలదు. ప్రాణవాయువుతో సంబంధపడినప్పడు వణ్ణాత్మకమగు శబ్దము కలిగెను.

అందువల్ల స్థూలనాథమగు వైఖరి స్థూలరూపమగు బిందువు, స్థూలరూపమగు కళ తెలియును గనుక ఘంటికయందలి ప్రణవము ఉర్ధ్వముఖముగా నున్నప్పడు నిర్గుణ ప్రణవమని, అధోముఖముగా నున్నప్పడు సగుణప్రణవమని చెప్పబడును.

80 ప్రశ్న॥ సగుణప్రణవము వినువారికి వేణునాద
వినోదులనిపేరు యెట్లుగలిగెను ?

ఉ॥ సుషుమ్న యను పిల్లనగ్రోవిలో కుంభకమను ప్రాణము
పూరించగా పంచ చక్రములను రంధ్రములద్వారా వేణు
నాదము బయలుదేరును అట్టి నాదానందము జెందువారిని
వేణునాద వినోదులని చెప్పబడును.

81 ప్రశ్న॥ ప్రణవమునకు పాదచతుష్టయమేది? అది
యుండుస్థానమేది ?

ఉ॥ అకార, ఉకార, మకార, అర్ధమాత్రాలనుసరి పాదచతుష్టయము.
అర్ధమాతృక వరమాత్ర యందుండును. మకారము
కమలమగ్ధ్యమున, ఉకారము ఆళ్లేయమున, అకారము ఘంట
కయందును, ఇవియే స్థూల, సూక్ష్మ, కారణ, మహాకారణ
ప్రణవంబులుగా చెప్పబడును.

82 ప్రశ్న॥ ఆళ్లేయమునకు ద్విదళస్థానమని, ఇంద్రి
యోనియని వ్యవహార పంచకస్థానమని ఓంకార గృహమని,
సిద్ధయోనియని, పేర్లెవ్వవచ్చెను ?

ఉ॥ చిచ్ఛక్తి కమలమునుండి దిగి ద్విదళస్థానమగు ఆళ్లేయము
నకు వచ్చి కార్యకర్తలగు అధిదేవతలకు కార్యాను కూలమగు
నాజ్ఞయొసంగు స్థానముగనుక ఆళ్లేయమని నెప్పబడును.

2 నీవు నేనని సంకల్ప వికల్పములుగా వ్యవహరించు
హంతుంమ్మను రెండు దళంబుల యందుండి జీవస్మృష్టి విభా
నముజర్గుచున్నది గనుక ఆళ్లేయమునకు ద్విదళస్థానమని పేరు
కలిగెను.

3 ఇంద్రియములు చేయు వ్యవహారములు సరిచూచు స్థానము గనుక ఆజ్ఞేయమునకు వ్యవహార స్థానమని పేరుకలిగెను.

4 పంచశక్తులకు మూలస్థాన మగుటచేత ఇంద్రియోనియని చెప్పబడును.

5 ప్రాణవము అచ్చటనుండి నాడ బిందు. కళాపూపమున అహోరాత్రంబులు ప్రాణవధ్వని ఘోషించుటచే ఓంకార గృహమని చెప్పబడును.

6 ఈ స్థానము చెరిసవారు సిద్ధ పుగుషులగుటచే దీనిని సిద్ధయోనియని చెప్పబడును.

83 ప్రశ్న|| దళములు కదిలినందున కర్మజరుగుచున్నది; కర్మవల్ల పాపపుణ్యములు జనించుచున్నవి; వీని అనుభవించేవారెవరు ?

ఉ|| దళములపైన పరమాత్మ ప్రకాశము సోకుచున్నది; అందువల్ల దళముల చాయ దళముల దిగువ పడుచున్నది. ఆచాయనే జీవులని చెప్పబడును. ఇట్టిజీవుడు అహోముఖ వ్యాపకమునందు అధ్యాత్మ, ఆధిజాతిక, ఆధిదైవిక దుఃఖముల ననుభవించుచు జనన మరణముల బొందుచుండును. గనుక జీవుడు కర్మానుభవము బొందును.

84 ప్రశ్న|| జీవునకు ముక్తియెట్లు చేకూరును ?

ఉ|| ఆత్మానాత్మ విచేకము వలన జీవునకు ముక్తి చేకూరును

85 ప్రశ్న॥ ఆత్మానాత్మ వివేక మెట్లు గల్గును ?

ఉ॥ పూర్వజన్మ పుణ్యవశమన ఆత్మానాత్మ వివేకముగల్గును
అందువలన ఆత్మానాత్మ నిర్ణయము తెలియును

86 ప్రశ్న॥ ఆత్మానాత్మ వివేక మెట్లు తెలియును ?

ఉ॥ ప్రణవపాద చతుష్టయమందలి అర్థమాత్మను జెలిసి చేరక
పూరకరూపములగు స్థూలహంసల ద్వార ఆహ్లాదక్రమందు
దూరి గంటిక ద్వార కమలమందు ప్రవేశించి కమలమును త్యజిం
చి పరబ్రహ్మమున నైక్యముగావలయును. ఈ పద్ధతివలన
ఆత్మానాత్మ నిర్ణయము తెలియును. అందువలన సకలవ్యవహా
రములు సూన్యమగును.

1 హాకారరూపుడైన తాను సకారరూపమగు ప్రకృతిని
జేరక నేనను రెండక్షరముల మధ్యనగల పొల్లునజేరి
తాను పొల్లయి గంటికయందలి బిందువును లక్షింపగా
వ్యవహార కారణమగు హంసతెక్కలు విరుగును అందు
చే బాహ్యవ్యవహార శూన్యమై జీవహంస లేకపోవును.

2 హాకార రూపుడును తాను ఈశ్వర ప్రకృతి రూపమగు
సకారములో జేరక మధ్యనున్న బిందువునజేరి దళముల
యందలి పరబ్రహ్మ ప్రకాశము లక్షింపగా నడకకు
కారణమగు హంస పాదములు తెగిపోవును. అందువలన
కలహంసయను నామము నశించును.

3 హాకారరూపుడగు తాను పరమాత్మ ప్రకాశములో
అనగా త్రిగుణసామ్య ప్రకృతిలో జేరిక బిందురూప